



**T.C.**  
**YENİMAHALLE KAYMAKAMLIĞI**  
**YENİMAHALLE İLÇE MİLLÎ EĞİTİM MÜDÜRLÜĞÜ**  
**HARUN ÇAKMAK MESLEKİ VE TEKNİK ANADOLU LİSESİ**  
**MÜDÜRLÜĞÜ**

**2024 – 2028 STRATEJİK PLANI**

**ANKARA 2024-2028**



*“Medeniyet yolunda yürümek ve başarıya ulaşmak hayat şartıdır. Bu yol üzerinde duraklayanlar, ya da ileri değil, geri bakmak cehalet ve gafletinde bulunanlar, dünya medeniyetinin coşkun setleri altında boğulmaya mahkûmdurlar.”*

*Mustafa Kemal ATATÜRK*

## Okul/Kurum Bilgileri

<b>İli:</b> Ankara		<b>İlçesi:</b> Yenimahalle	
<b>Adres:</b>	Demetgöl, 408. Cd. No13 06200 Yenimahalle/ANKARA	<b>Coğrafi Konum:</b>	<a href="https://www.google.com/maps/dir//39.9653733,32.7930226/@39.965373,32.793023,18z?hl=tr-TR">https://www.google.com/maps/dir//39.9653733,32.7930226/@39.965373,32.793023,18z?hl=tr-TR</a>
<b>Telefon Numarası:</b>	(0.312) 346 40 05	<b>Faks Numarası:</b>	(0.312) 335 69 50
<b>e-Posta Adresi:</b>	<a href="mailto:748429@meb.gov.tr">748429@meb.gov.tr</a>	<b>Web sayfası Adresi:</b>	haruncakmakmtal.meb.k12.tr
<b>Kurum Kodu:</b>	748429	<b>Öğretim Şekli:</b>	Tam Gün / Tam Yıl



# SUNUŞ



*Okulumuz Harun akmak Mesleki ve Teknik Anadolu Lisesi, ulusal ve blgesel kalkınma - arařtırma sonularının toplum yararına uygulanması konusunda srdrlebilir stratejiler geliřtiren bir okuldur. Yapılan iřten st dzey verim saėlamının temel řartı planlı olmaktır. Kurumumuz, idari alıřanları ve ėretmenleriyle etik deėerlere baėlı retken dzenlemeleri her zaman ncelikli utmuřtur. Son dnemde, stratejik atmosfer oluřturmak, stratejik dřnmek ve hareket etmek, stratejik planlama konusunda geliřmeleri ve ncleri takip etmek de kurumumuzun bařlıca amacıdır. Bu hususta yoėun mesai harcamıřtır.*

*Stratejik planlama, kuruluřların mevcut durumu, misyonu ve temel ilkelerinden hareketle; geleceėe dair bir vizyon oluřturmaları, bu vizyona uygun hedefler ile llebilir gstergeler belirlemeleridir. Bu nedenle Stratejik Planlama Ekibi ve Strateji Geliřtirme Kurulu oluřturulurken dzenlenen eėitilmelere ve yapılan alıřmalara aktif katılım saėlayacak kiřilerin kurulda yer almasına zen gsterilmiřtir.*

*Harun akmak Mesleki ve Teknik Anadolu Lisesi, 2019-2023 yılı stratejik planlama deneyimi sonrası 2024-2028 dnemini kapsayan drdnc Stratejik Plan alıřmasını aynı titizlikle 2024 yılı bařında tamamlamıřtır. Stratejik planlar kurumların orta ve uzun vadeli amalarını, temel ilke ve politikalarını, hedef ve nceliklerini, performans ltlerini ve bunlara ulařmak iin izlenecek yntemleri ieren dokmanlardır. 2024-2028 dnemi stratejilerimizi ve politikalarımızı belirleyen ve Harun akmak Mesleki ve Teknik Anadolu Lisesini geleceėe tařımada ok nemli bir iřlev grecek olan 2024-2028 Stratejik Planının hazırlanmasında emeėi geenlere ve belirlenen ama ve hedeflere ulařmada katkı sunacak tm paydařlarımıza teřekkrlerimi sunarım.*

**Telat TURAN**  
**Okul Mdr**



# İÇİNDEKİLER

<b>1. GİRİŞ VE STRATEJİK PLANIN HAZIRLIK SÜRECİ</b> .....	<b>6</b>
1.1. Strateji Geliştirme Kurulu ve Stratejik Plan Ekibi.....	7
1.2. Planlama Süreci .....	7
<b>2. DURUM ANALİZİ</b> .....	<b>10</b>
2.1. Kurumsal Tarihçe.....	11
2.2. Uygulanmakta Olan Planın Değerlendirilmesi.....	13
2.3. Mevzuat Analizi.....	15
2.4. Üst Politika Belgelerinin Analizi.....	16
2.5. Faaliyet Alanları ile Ürün ve Hizmetlerin Belirlenmesi.....	17
2.6. Paydaş Analizi .....	19
2.7. Kuruluş İçi Analiz .....	28
2.7.1. Teşkilat Yapısı.....	29
2.7.2. İnsan Kaynakları .....	32
2.7.3. Teknolojik Düzey .....	40
2.7.4. Mali Kaynaklar .....	41
2.7.5. İstatistik Veriler .....	44
2.8. Dış Çevre Analizi (Politik, Ekonomik, Sosyal, Teknolojik, Yasal ve Çevresel Çevre Analizi -PESTLE) .....	47
2.9. Güçlü ve Zayıf Yönler ile Fırsatlar ve Tehditler (GZFT) Analizi.....	48
2.10. Tespit ve İhtiyaçların Belirlenmesi .....	52
<b>3. GELECEĞE BAKIŞ</b> .....	<b>53</b>
3.1. Misyon.....	54
3.2. Vizyon .....	54
3.3. Temel Değerler .....	54
<b>4. AMAÇ, HEDEF VE STRATEJİLERİN BELİRLENMESİ</b> .....	<b>56</b>
4.1. Amaçlar .....	59
4.2. Hedefler .....	59
4.3. Performans Göstergeleri .....	61
4.4. Stratejilerin Belirlenmesi .....	72
4.5. Maliyetlendirme .....	76
<b>5. İZLEME VE DEĞERLENDİRME</b> .....	<b>77</b>
<b>6. Tablo/Şekil/Grafikler/Ekler</b> .....	<b>78</b>



# 1.Bölüm

## Stratejik Plan Hazırlık Süreci





# 1. GİRİŞ VE STRATEJİK PLANIN HAZIRLIK SÜRECİ

## 1.1. Strateji Geliştirme Kurulu ve Stratejik Plan Ekibi

**Tablo 1. Strateji Geliştirme Kurulu ve Stratejik Plan Ekibi Tablosu**

Strateji Geliştirme Kurulu Bilgileri		Stratejik Plan Ekibi ilgileri	
Adı Soyadı	Ünvanı	Adı Soyadı	Ünvanı
Telat TURAN	Okul Müdürü	Aşır BAL	Müdür Yardımcısı
Hayati YİĞİT	Müdür Yardımcısı	Zeynep AKSU	Çocuk Gelişimi ve Eğitimi Alanı Alan Şefi
Esra DİLEK	Yiyecek – İçecek Hizmetleri Alanı Öğretmeni	Mine TEKİN ÇERÇEK	Grafik ve Fotoğraf Alanı Alan Şefi
İlkay DURAN	Okul Aile Birliği Başkanı	Esra AK ÖZKAN	Güzellik ve Saç Bakım Hizmetleri Alan Şefi
Zehra SÜRER	Okul Aile Birliği Yönetim Kurulu Üyesi	Serpil YURDDAŞ	Yiyecek – İçecek Hizmetleri Alanı Alan Şefi
		Ayşe KÜRKCÜ	Rehberlik Öğretmeni

## 1.2. Planlama Süreci:

2024 – 2028 yılları arasındaki Stratejik Planlama sürecine Strateji Geliştirme Kurulu ve Stratejik Plan Ekibinin oluşturulması ile başlamıştır. Stratejik plan hazırlık döneminde İlçe Millî Eğitim Müdürlüğü tarafından stratejik planlamaya ilişkin yapılan eğitimlere okulumuz Strateji Plan Ekibi katılmıştır. Ekip tarafından oluşturulan çalışma takvimi kapsamında ilk aşamada durum analizi çalışmaları yapılmış ve durum analizi aşamasında, paydaşlarımızın plan sürecine aktif katılımını sağlamak üzere paydaş anketi, toplantı ve görüşmeler yapılmıştır. Durum analizinin ardından geleceğe yönelim bölümüne geçilerek okulumuzun amaç, hedef, gösterge ve stratejileri belirlenmiştir.

Stratejik Plan Geliştirme Ekibi öncelikle çalışma takvimini ve yol haritasını belirlemiş sonra plan taslağı oluşturmuştur. Bu süreçte iç ve dış paydaşların görüşleri alınmış ve bu doğrultuda GZFT analizi başta olmak üzere misyon, vizyon, temel değerler, amaçlar ve hedeflerin belirlenmesine yönelik çalışmalar yapılmıştır.

Önceden hazırlanan anket formlarında yer alan sorular katılımcılara yöneltilmiş ve elde edilen veriler birleştirilerek paydaş görüşleri oluşturulmuştur. Bu bilgilendirme ve



değerlendirme toplantılarında yapılan anketler ve hedef kitleye yöneltilen sorularla mevcut durum ile ilgili veriler toplanmıştır.

Stratejik plan ekibi tarafından, tüm iç ve dış paydaşların görüş ve önerileri bilimsel yöntemlerle analiz edilerek planlı bir çalışmayla stratejik plan hazırlanmıştır.

### **Bu çalışmalarda izlenen adımlar;**

1. Okulun var oluş nedeni (misyon), ulaşmak istenilen nokta (vizyon) belirlenip okulumuzun tüm paydaşlarının görüşleri ve önerileri alındıktan sonra vizyona ulaşmak için gerekli olan stratejik amaçlar belirlendi.

### **Stratejik amaçlar;**

a. Eğitim-öğretimde kalitemizi arttırmak ve eğitim-öğretim faaliyetlerimiz kapsamında eksikliklerimizin iyileştirilmesi ve gereken önlemlerin alınması ile ilgili olan stratejik amaçlar,

b. Okulumuzda yapılacak faaliyetler kapsamında paydaşlarla iletişimin ve etkili erişimin sağlanması, yenilikler ve atılımlarla ilgili olan stratejik amaçlar,

c. Yasalar kapsamında meslek liselerinde eğitim - öğretimde kapasiteyi artırabilmek için verilen yetkiler kullanılarak okulumuzdaki eksikliklerin giderilmesi ile ilgili stratejik amaçlar ele alınmıştır.

2. Stratejik amaçların gerçekleştirilebilmesi için hedefler belirlenmiştir. Hedeflerin spesifik, ölçülebilir, ulaşılabilir, gerçekçi, zamana bağlı, sonuca odaklı, açık ve anlaşılabilir olmasına özen gösterilmiştir.

3. Hedeflere uygun belli bir amaca yönelen, başlı başına bir bütünlük oluşturan, yönetilebilir, maliyetlendirilebilir faaliyetler belirlenmiştir. Her bir faaliyet belirlenirken, bu faaliyet "Amacımıza ulaştırır mı?" sorgulaması yapılmıştır.

4. Hedeflerin/faaliyetlerin gerçekleştirilebilmesi için sorumlu ekipler ve çalışma takvimi belirlenmiştir.

5. Eylemlerin başarısını ölçmek için performans göstergeleri tanımlanmıştır.

6. Strateji, alt hedefler ve eylemler belirlenirken yasalar kapsamında yapmak zorunda olunan faaliyetler, paydaşların önerileri, çalışanların önerileri, önümüzdeki dönemde beklenen değişiklikler ve GZFT (SWOT) çalışması göz önünde bulundurulmuştur.

7. GZFT çalışmasında ortaya çıkan zayıf yanlar iyileştirilmeye, tehditler bertaraf edilmeye; güçlü yanlar ve fırsatlar değerlendirilerek kurumun faaliyetlerinde fark yaratılmaya çalışılmıştır. Önümüzdeki dönemlerde beklenen değişikliklere göre de önlemler alınmasına özen gösterilmiştir.





8. Tema, Hedef ve Eylemler kesinleştikten sonra her bir faaliyetin maliyetlendirilmesi yapılmıştır.

9. Maliyeti hesaplanan her bir faaliyetler için kullanılacak kaynaklar belirtilmiştir. Maliyeti ve kaynağı belirlenen her bir eylemin toplam giderleri hesaplanarak bütçeler ortaya çıkartılmıştır.



# 2.Bölüm

## Durum Analizi



**100**   
TÜRKİYE CUMHURİYETİ'NİN YÜZÜNCÜ YILI

## 2. DURUM ANALİZİ

Durum analizi bölümünde okulumuzun mevcut durumu ortaya konularak “neredeyiz?” sorusuna yanıt bulunmaya çalışılmıştır. Okulumuzun geleceğe yönelik amaç, hedef ve stratejiler geliştirebilmesi için öncelikle mevcut durumda hangi kaynaklara sahip olduğu ya da hangi yönlerinin eksik olduğu ayrıca, okulumuzun kontrolü dışındaki olumlu ya da olumsuz gelişmelerin neler olduğu değerlendirilmiştir.

Bu kapsamda okulumuzun kısa tanıtımı, okul künyesi ve temel istatistikleri, paydaş analizi ve görüşleri ile okulumuzun Güçlü Zayıf Fırsat ve Tehditlerinin (GZFT) ele alındığı analize yer verilmiştir.

### 2.1. Kurumsal Tarihçe



#### OKULUMUZ;

1967 yılında Demetevler Orta Okulu olarak kurulmuştur. 1967-1972 yılları arası adını bulunduğu semt olan Demetevler'den alarak **Demetevler Orta Okulu** adı ile eğitim- öğretime başlamıştır.

1971-1972 eğitim- öğretim yılından itibaren lise programı uygulaması ile, yine adını bulunduğu semtten almış ve **Demetevler Lisesi** olmuştur. UNESCO tarafından 1988 yılının Mimar Sinan yılı ilan edilmesi ile 26 Şubat 1988 tarihinde okulumuzun adı **Mimar Sinan Lisesi** olarak değiştirilmiştir. 2005 yılında okulumuzun adı **Demetevler Mimar Sinan Lisesi** olmuştur.

2012-2013 eğitim öğretim yılından itibaren **Harun Çakmak Kız Teknik ve Meslek Lisesi** adını almıştır. Genel Lise öğrencilerimizin mezun olması ile **Demetevler Mimar Sinan Lisesi** kademeli olarak meslek lisesine dönüştürülmüş ve Harun Çakmak Kız Teknik ve Meslek Lisesi adı altında meslek eğitimi vermeye başlamıştır. 2014- 2015 eğitim öğretim yılı itibari ile Millî Eğitim Bakanlığına bağlı tüm meslek liselerinin aynı ad altında toplanması çalışması kapsamında okulumuzun adı **Harun Çakmak Mesleki ve Teknik Anadolu Lisesi** olmuştur.

2019-2020 eğitim öğretim yılından itibaren karma eğitim vermeye başlanmıştır. Okulumuz bünyesinde "**Çocuk Gelişimi ve Eğitimi**", "**Grafik ve Fotoğraf**", "**Güzellik Hizmetleri**" ve "**Yiyecek - İçecek Hizmetleri**" olmak üzere dört meslek alanı bulunmaktadır. "Çocuk Gelişimi ve Eğitimi" ve "Grafik ve Fotoğraf" alanlarımız 2012-2013 eğitim öğretim yılından itibaren, "Güzellik Hizmetleri" ve "Yiyecek-İçecek Hizmetleri" alanlarımız 2013-2014 eğitim öğretim yılından itibaren eğitim vermeye başlamıştır.

Okulumuzda 2012-2013 eğitim öğretim yılı itibariyle "**Çocuk Gelişim ve Eğitimi**", 2019-2020 eğitim öğretim yılı itibariyle "**Hasta ve Yaşlı Bakımı**" alanlarında mesleki açık öğretim lisesi eğitimleri verilmektedir. Meslekî Açık Öğretim Lisesi program içeriği bakımından örgün eğitimdeki meslek liselerinin program içerikleriyle aynı olmasına karşın, yapısı ve işleyişi bakımından diğer örgün eğitim kurumlarından farklı, kendine özgü bir modeldir. Halen yönetmelik gereği ders geçme ve kredi sistemine göre mezun vermekte olan Meslekî Açık Öğretim Lisesinde uzaktan öğretimin temel süreçlerinden yararlanılmaktadır.

Okulumuzda **Mesleki Eğitim Merkezi Programı (MESEM)** 2021-2022 eğitim öğretim yılında "**Mesleki Eğitim+Diploma Eğitim türü Kadın Kuaförlüğü**" dalında eğitim vermeye başlamıştır.

Okulumuzda, 9. Sınıftan itibaren iş kazası ve meslek hastalıklarına karşı sigortalanan öğrencilerimiz; 10. Sınıfta alanlara, 11. Sınıfta da seçtiği alanın dallarına yerleştirilir.

Okulumuz halen Millî Eğitim Bakanlığı, Mesleki ve Teknik Eğitim Genel Müdürlüğüne bağlı Meslek Lisesi programı ile eğitim - öğretim hayatına devam etmektedir.



## 2.2. Uygulanmakta Olan Stratejik Planın Değerlendirilmesi

Okulumuz, 2019-2023 Stratejik Planı 3 Stratejik amaç, 10 Stratejik Hedef ve 54 Eylem Planlamasından oluşmaktadır.

2019 yılının son aylarında ortaya ve tüm dünyaya hızla yayılan COVID-19 virüsü, Dünya Sağlık Örgütü tarafından “Küresel Salgın” ilan edilmiştir. Okulumuz; COVID-19 salgın sürecinde Bakanlığımızın eğitime ara verme kararını açıkladığı dönemde yüz yüze eğitim sürecine ara vermiştir.

Bu süreçte Milli Eğitim Bakanlığının direktifleri doğrultusunda uzakta eğitim sürecine girilmiştir. Uzakta eğitim süreci elde olan imkânlar doğrultusunda gerçekleştirilmiştir.

2019 ve 2020 yılı genel raporları sonucunda hedeflere ulaşılamayan iyileştirmeye açık alanların olduğu göze çarpmaktadır.

Covid-19 Salgını nedeni ile 2020 - 2021 eğitim - öğretim yılının ilk yarısı boyunca alınan tedbirler kapsamında eğitim öğretim uzaktan eğitim uygulaması kapsamında devam etmiştir. 2021-2022 eğitim öğretim yılında itibariyle kesintisiz yüz yüze eğitim öğretime geçilmiştir. Bu kapsamda 2021 yılının kısmen uzaktan kısmen yüz yüze eğitimin yapıldığı bir yıl olması nedeniyle bazı performans göstergelerinde izleme ve değerlendirme açısından bazı hedeflere beklenen düzeyde ulaşamamıştır.

2021 yılı sonu verilerine göre 2019-2023 Stratejik Planı'nda yer alan performans göstergelerinden yola çıkarak değerlendirme yaptığımızda; bazı öğrencilerimizin uzaktan eğitimde katılım sürecinde zorlandığı tespit edilmiştir. Salgın sürecinde okula devam etmenin veli rızasına bağlı olması gibi nedenlerle bazı ailelerin çocuklarını yüz yüze eğitime göndermemeyi tercih etmesi yaygın bir eğilim olmuştur. Sosyal etkinliklerin büyük bir çoğunluğu iptal edilmiş, ertelenmiş ya da bir araya gelince salgının buluşma riski nedeniyle kısıtlı sayılarla gerçekleştirilmiştir. Bu süreç belirlenen stratejik amaç ve stratejik hedeflerimize istenilen düzeyde ulaşamamasına neden olmuştur.

2021 yılı, bir yandan COVID-19 salgınıyla mücadelenin devam ettiği diğer yandan da normalleşme sürecine yönelik önemli adımların atıldığı bir yıl olmuştur. Bu yönüyle 2021 yılı, hem salgın sürecinde meydana gelen öğrenme kayıplarının telafisi hem de salgın sonrası eğitim sürecinin şekillenmesinde kritik bir yıl olarak tamamlanmıştır.

2022 yılı izleme ve değerlendirme bulguları okulumuz performansının; salgın sonrası yüz yüze eğitime geçilmesi, dezavantajlı grupların desteklenmesi, öğrenci başarısı ve öğrenme kazanımlarında önemli iyileşmeler göze çarpmaktadır. Öğretmen ve okul yöneticilerinin gelişimlerini desteklemek amacıyla zengin ve çeşitli içerikte çok sayıda faaliyet gerçekleştirilmiştir.



2022-2023 eğitim öğretim yılında, ülkemizde meydana gelen 6 Şubat deprem felaketi nedeniyle ilimiz çok göç almıştır. Okulumuza da depremzede öğrenciler gelmiştir. 5 performans göstergesinden 3 göstergemiz % 90 ve üzeri hedefe ulaşma, 1 göstergemizde % 50-89,99 makul düzeyde hedefe ulaşma söz konusudur. 1 göstergemizde ise % 0-49 arasında gerçekleştirmeler olmuştur. Genel olarak bakıldığında 2023 yılı sonunda ortalama % 80 ile başarılı bir dönem geçirilmiştir.





## 2.3. Yasal Yükümlülükler ve Mevzuat Analizi

**Tablo 2. Mevzuat Analizi Tablosu**

KANUN			
Tarih	Sayı	No	Adı
23/07/1965	12056	657	Devlet Memurları Kanunu
14/06/1973	14574	1739	Millî Eğitim Temel Kanunu
24/10/2003	25269	4982	Bilgi Edinme Hakkı Kanunu
30/03/2012	28261	6287	İlköğretim ve Eğitim Kanunu ile Bazı Kanunlarda Değişiklik Yapılmasına Dair Kanun

YÖNETMELİK		
Yayımlandığı Resmi Gazete/Tebliğler Dergisi	Adı	
Tarih	Sayı	
12/10/2013	28793	Millî Eğitim Bakanlığı Personelinin Görevde Yükselme, Unvan Değişikliği ve Yer Değiştirme Suretiyle Atanması Hakkında Yönetmelik
07/09/2013	28758	Millî Eğitim Bakanlığı Ortaöğretim Kurumları Yönetmeliği
09/02/2012	28199	Millî Eğitim Bakanlığı Okul-Aile Birliği Yönetmeliği
18/01/2007	26407	Taşınır Mal Yönetmeliği
31/12/2009	27449	Millî Eğitim Bakanlığı Ders Kitapları ve Eğitim Araçları Yönetmeliği
11/08/1973	14622	Devlet Memurlarının Tedavi Yardımı ve Cenaze Giderleri Yönetmeliği
25/10/1982	17849	Kamu Kurum ve Kuruluşlarında Çalışan Personelin Kılık ve Kıyafetine Dair Yönetmelik
29/10/2011	28099	Devlet Memurlarına Verilecek Hastalık Raporları ile Hastalık ve Refakat İznine İlişkin Usul ve Esaslar Hakkında Yönetmelik
12/10/2013	28793	Millî Eğitim Bakanlığı Personelinin Görevde Yükselme, Unvan Değişikliği ve Yer Değiştirme Suretiyle Atanması Hakkında Yönetmelik
13/08/2005	25905	Öğretmenlik Kariyer Basamaklarında Yükselme Yönetmeliği
12/09/1984	18513	Resmi Mühür Yönetmeliği
02/12/2004	25658	Resmî Yazışmalarda Uygulanacak Esas Ve Usuller Hakkında Yönetmelik
16/05/1988	19816	Devlet Arşiv Hizmetleri Hakkında Yönetmelik
17/04/2001	24376	Millî Eğitim Bakanlığı Rehberlik Ve Psikolojik Danışma Hizmetleri Yönetmeliği
13/01/2005	25699	Millî Eğitim Bakanlığı İlköğretim ve Orta Öğretim Kurumları Sosyal Etkinlikler Yönetmeliği
28/08/2007	26627	Okul Servis Araçları Hizmet Yönetmeliği
09/08/2006	26254	Millî Eğitim Bakanlığı Kurum Tanıtım Yönetmeliği
02/04/1993	21540	Millî Eğitim Bakanlığına Bağlı Kurumlara Ait Açma, Kapatma ve Ad Verme Yönetmeliği
28/12/1988	20033	Sabotajlara Karşı Koruma Yönetmeliği
26/07/2002	24822	Binaların Yangından Korunması Hakkında Yönetmelik



YÖNERGE		
Yayın		Adı
Tarih	Sayı	
25/10/2013	3087071	Millî Eğitim Bakanlığı Ortaöğretim Kurumlarına Geçiş Yönergesi
Kasım 1999	2506	Millî Eğitim Bakanlığı Eğitim Bölgeleri ve Eğitim Kurulları Yönergesi
Ağustos 2003	2551	Millî Eğitim Bakanlığı Eğitim Ve Öğretim Çalışmalarının Plânlı Yürütülmesine İlişkin Yönerge
23/09/2014	4145909	Millî Eğitim Bakanlığı Örgün ve Yaygın Eğitimi Destekleme ve Yetiştirme Kursları Yönergesi
Mart 2001	2522	Millî Eğitim Bakanlığı Personeli İzin Yönergesi
Mart 2007	2594	Millî Eğitim Bakanlığı Bayrak Törenleri Yönergesi

## 2.4. Üst Politika Belgeleri Analizi

Millî Eğitim Müdürlüğüne görev ve sorumluluk yükleyen amir hükümlerin tespit edilmesi için tüm üst politika belgeleri incelenmiştir. Analiz edilen belgeler 2024 - 2028 Stratejik Planı'nın stratejik amaç, hedef, performans göstergeleri ve stratejilerin tespitinde yararlanılmıştır.

**Tablo 3. Üst Politika Belgeleri Analizi**

Temel Üst Politika Belgeleri	Sektörel ve Tematik Strateji Belgeleri
<ul style="list-style-type: none"> <li>MEB 2024-2028 Stratejik Planı</li> </ul>	<ul style="list-style-type: none"> <li>Türkiye Yeterlilikler Çerçevesi</li> </ul>
<ul style="list-style-type: none"> <li>Ankara MEM 2019-2023 Stratejik Planı</li> </ul>	<ul style="list-style-type: none"> <li>Ulusal ve Uluslararası Kuruluşların Eğitim ve Türkiye ile İlgili Raporları</li> </ul>
<ul style="list-style-type: none"> <li>Millî Eğitim Kalite Çerçevesi</li> </ul>	
<ul style="list-style-type: none"> <li>Ankara Büyükşehir Belediyesi 2020- 2024 Stratejik Planı</li> </ul>	<ul style="list-style-type: none"> <li>Diğer Kamu Kurum ve Kuruluşlarının Stratejik Planları</li> </ul>

Üst Politika Belgesi	İlgili Bölüm/Referans	Verilen Görev/İhtiyaçlar
MEB 2024-2028 Stratejik Planı	Engellilerin Toplumsal Hayata Katılımı ve Özel Eğitim	3 Hedef
	Hayat Boyu Öğrenme	5 Hedef
	Ortaöğretim	5 Hedef
	Ölçme, Seçme ve Yerleştirme	1 Hedef
	Temel Eğitim	5 Hedef
Millî Eğitim Kalite Çerçevesi	Eğitim ve Öğretim Hizmetlerinin Niteliği	Öğrenci temel öğrenme kazanımlarının edinilmesinde doğrudan etkiye sahip beşeri, malî ve fiziksel alt yapı, Hazır oluş, Eğitim ortamı ve çevre, Sosyal tarafların katılımı, Hayat boyu öğrenme, Hareketlilik ile başarı ve geçişleri

<b>Milli Eğitim Kalite Çerçevesi</b>	Eğitim Yönetiminde İzleme ve Değerlendirme	Öğrenci temel öğrenme kazanımlarının edinilmesinde etkili olan İzleme Ortamı, Risk Değerlendirme, İzleme Faaliyetleri, Bilgi ve İletişim ile İzleme alanları
<b>Ankara Büyükşehir Belediyesi 2020-2024 Stratejik Planı</b>	PG 3.2.7, PG 5.3.4, PG 7.1.4, PG 7.2.1, PG 7.7.2	Sıfır atık eğitimi verilen okul sayısı, Malzeme yardımı yapılan okul, dernek, camii ve sivil toplum kuruluş sayısı, Yemek yardımı yapılan öğrenci ve kişi sayısı, Engelli okullarında okuyan öğrencilere yemek yardımı, hizmetten yararlanan engelli öğrenci sayısı, Eğitim ve öğretim kurumlarıyla yapılan iş birliği sayısı

## 2.5. Faaliyet Alanları ile Ürün/Hizmetlerin Belirlenmesi

**Tablo 3.1 Faaliyet Alanları Tablosu**

FAALİYET ALANI 1: EĞİTİM	FAALİYET ALANI 2: YÖNETİM İŞLERİ
<b>Hizmet-1 Rehberlik Hizmetleri</b> <ul style="list-style-type: none"> <li>Veli</li> <li>Öğrenci</li> <li>Öğretmen</li> </ul>	<b>Hizmet-1 Öğrenci işleri hizmeti</b> <ul style="list-style-type: none"> <li>Kayıt- Nakil işleri</li> <li>Devam-devamsızlık</li> <li>Sınıf geçme</li> <li>Disiplin Ödül-Ceza</li> </ul>
<b>Hizmet-2 Sosyal-Kültürel Etkinlikler</b> <ul style="list-style-type: none"> <li>Sosyal Kulüp Çalışmaları</li> <li>Okul Aile Birliği Etkinlikleri</li> <li>Gezi Etkinlikleri</li> <li>Şiir</li> <li>Tiyatro</li> </ul>	<b>Hizmet-2 Öğretmen işleri hizmeti</b> <ul style="list-style-type: none"> <li>Derece terfi</li> <li>Hizmet içi eğitim</li> <li>Özlük hakları</li> <li>Personel İş ve İşlemleri</li> </ul>
<b>Hizmet-3 Spor Etkinlikleri</b> <ul style="list-style-type: none"> <li>Futbol</li> <li>Voleybol</li> <li>Basketbol</li> <li>Halter</li> </ul>	<b>Hizmet-2 Döner Sermaye Hizmeti</b> <ul style="list-style-type: none"> <li>Güzellik Saç Bakım Hizmetleri Uygulama</li> <li>Birimi İşlemleri</li> <li>Uygulama Anaokulu Birimi İşlemleri</li> </ul>
FAALİYET ALANI 3: ÖĞRETİM	FAALİYET ALANI 4: MESLEK EDİNDİRME
<b>Hizmet-1 Müfredatın işlenmesi</b> <ul style="list-style-type: none"> <li>Müfredat Kapsamında Derslerin verilmesi</li> <li>Yüksek Öğretime Hazırlık</li> <li>Mesleki ve Teknik Geziler</li> </ul>	<b>Hizmet-1 Mesleki Eğitim</b> <ul style="list-style-type: none"> <li>Tüm Alan Öğrencilerinin Mesleki Eğitimi</li> <li>Teorik/Uygulamalı Eğitim</li> <li>İşletmede Beceri Eğitimi</li> <li>Mesleki Rehberlik</li> <li>Mesleki Tanıtım Yönlendirme</li> <li>Meslek Edindirme Kursları</li> <li>Mezun Öğrencilerin Takibi</li> </ul>
<b>Hizmet-2 Kurslar</b> <ul style="list-style-type: none"> <li>DYK</li> <li>Mesleki Kurslar</li> </ul>	

<b>Hizmet-3 Proje çalışmaları</b> <ul style="list-style-type: none"> <li>Meslek Lisesi Ailelerle Buluşuyor</li> <li>e-TİWİNNİG Projeleri</li> <li>Meslek Liseleri Hayata Dokunuyor</li> <li>TÜBİTAK 4006</li> <li>Erasmus</li> </ul>	<b>Hizmet-2 MESEM</b> <ul style="list-style-type: none"> <li>Tüm Alan Öğrencilerinin Mesleki Eğitimi</li> <li>Teorik/Uygulamalı Eğitim</li> <li>İşletmede Beceri Eğitimi</li> <li>Mesleki Rehberlik</li> <li>Mesleki Tanıtım Yönlendirme</li> </ul>
<b>FAALİYET ALANI 5: TOPLUM HİZMETİ</b>	<b>FAALİYET ALANI 6: YARDIM</b>
<b>Hizmet-1 Okul İçi hizmetler</b> <ul style="list-style-type: none"> <li>Okul Bahçesi <b>Temizlik Düzen Çalışmaları</b></li> <li>Temizlik Düzen Çalışmaları</li> <li>Okul Kantin İle ilgili Düzenlemeler</li> <li>Alan Atölyeleri Temizlik ve Bakım Çalışmaları</li> </ul>	<b>Hizmet-1 Öğrencilere Ekonomik Destekler</b> <ul style="list-style-type: none"> <li>Okul Aile Birliği tarafından sağlanan Nakdi yardım</li> <li>Giyim Yardımı</li> <li>Burs İş ve İşlemleri</li> </ul>
<b>FAALİYET ALANI 7: BAKIM ONARIM</b>	
<b>Hizmet-1 Onarım</b> <ul style="list-style-type: none"> <li>Ödenek Temini veya Tahsisi</li> <li>Onarım işlemlerinin Takibi</li> </ul>	<b>Hizmet-2 Araç Gereç</b> <ul style="list-style-type: none"> <li>Araç Gereç Temini veya Tahsisi</li> <li>Temrinlik Malzeme İş ve İşlemleri</li> </ul>
<b>Hizmet-3 Donatım</b> <ul style="list-style-type: none"> <li>Donatım Temini veya Tahsisi</li> </ul>	

**Tablo 3.2 Ürün ve Hizmetler Tablosu**

<b>ÖĞRENCİ KAYIT, KABUL VE DEVAM İŞLERİ</b>	<b>EĞİTİM HİZMETLERİ</b>
<ul style="list-style-type: none"> <li>Öğrenci başarısının değerlendirilmesi</li> </ul>	<ul style="list-style-type: none"> <li>Öğretim hizmetleri</li> </ul>
<ul style="list-style-type: none"> <li>Sınav işleri</li> </ul>	<ul style="list-style-type: none"> <li>Toplum hizmetleri</li> </ul>
<ul style="list-style-type: none"> <li>Sınıf geçme işleri</li> </ul>	<ul style="list-style-type: none"> <li>Kulüp çalışmaları</li> </ul>
<ul style="list-style-type: none"> <li>Öğrenim belgesi düzenleme işleri</li> </ul>	<ul style="list-style-type: none"> <li>Diploma</li> </ul>
<ul style="list-style-type: none"> <li>Personel işleri</li> </ul>	<ul style="list-style-type: none"> <li>Sosyal, kültürel ve sportif etkinlikler</li> </ul>
<ul style="list-style-type: none"> <li>Öğrenci davranışlarının değerlendirilmesi</li> </ul>	<ul style="list-style-type: none"> <li>Burs hizmetleri</li> </ul>
<ul style="list-style-type: none"> <li>Öğrenci sağlığı ve güvenliği</li> </ul>	<ul style="list-style-type: none"> <li>MESEM hizmetleri</li> </ul>
<ul style="list-style-type: none"> <li>Okul çevre ilişkileri</li> </ul>	<ul style="list-style-type: none"> <li>Mesleki Açık Öğretim Lise</li> </ul>
<ul style="list-style-type: none"> <li>Rehberlik</li> </ul>	<ul style="list-style-type: none"> <li>Bilimsel araştırmalar</li> </ul>
<ul style="list-style-type: none"> <li>Staj çalışmaları</li> </ul>	<ul style="list-style-type: none"> <li>Yaygın eğitim</li> </ul>
	<ul style="list-style-type: none"> <li>Mezunlar (öğrenci)</li> </ul>

## 2.6. Paydaş Analizi

Paydaşlar, Harun Çakmak Mesleki ve Teknik Anadolu Lisesi'nin hizmetleri ile ilgisi olan, okulumuzdan doğrudan veya dolaylı, olumlu ya da olumsuz olarak etkilenen veya Harun Çakmak Mesleki ve Teknik Anadolu Lisesi'ni etkileyen kişi, grup veya kuruluşlardır. Paydaşlarımızın görüşleri anket, toplantı, dilek ve istek kutuları, elektronik ortamda iletilen önerilerde dâhil olmak üzere çeşitli yöntemlerle sürekli olarak alınmaktadır.

Paydaş analizi aşağıda belirtilen taraflar dikkate alınarak yapılmıştır.

- ✓ Girdi Sağlayanlar
- ✓ Hizmet sunan kesimler
- ✓ İşbirliği yapılan kesimler
- ✓ Kurum faaliyetlerinden etkilenenler
- ✓ Kurumu etkileyen kesimler

**Tablo 4.1 Paydaş Sınıflandırma Matrisi**

PAYDAŞLAR	İç Paydaş	Dış Paydaş	YARARLANICI				
			Çalışanlar, Birimler	Temel ortak	Stratejik ortak	Tedarikçi	Müşteri, Hedef Kitle
Millî Eğitim Bakanlığı		x			<input type="checkbox"/>		
Valilik		x			<input type="checkbox"/>		
Kaymakamlık		x			<input type="checkbox"/>		
İl Millî Eğitim Müdürlüğü		x			<input type="checkbox"/>		
İlçe Millî Eğitim Müdürlüğü		x			<input type="checkbox"/>		
Okullar ve Bağlı Kurumlar		x		<input type="checkbox"/>			
Öğretmenler ve Diğer Çalışanlar	x		<input type="checkbox"/>				
Öğrenciler	x		<input type="checkbox"/>				
Veliler		x		<input type="checkbox"/>			
Okul Aile Birliği	x		<input type="checkbox"/>				
Üniversiteler		x					0
Belediyeler		x		0			
Güvenlik Güçleri (Emniyet, Jandarma)		x			0		
Sosyal Hizmetler Müdürlüğü		x			0		
Gençlik ve Spor Müdürlüğü		x			0		
Sağlık Müdürlüğü		x			0		
Kültür Müdürlüğü		x			0		
Hayırseverler		x			0		
Sivil Toplum Örgütleri		x			0		
İşveren Kuruluşlar		x					0
Sanayi ve Ticaret Odaları		x			0		
Muhtarlıklar		x			0		

**Tablo 4.2 Paydaş Önceliklendirme Matrisi**

PAYDAŞLAR	İç Paydaş	Dış Paydaş	Yararlanıcı Müşteri	Neden Paydaş	Önceliği
Milli Eğitim Bakanlığı		x		Amaçlarımıza Ulaşmada Destek İçin İş birliği İçinde Olmamız Gereken Kurum	1
Valilik		x		Amaçlarımıza Ulaşmada Destek İçin İş birliği İçinde Olmamız Gereken Kurum	1
Kaymakamlık		x		Amaçlarımıza Ulaşmada Destek İçin İş birliği İçinde Olmamız Gereken Kurum	1
İl Milli Eğitim Müdürlüğü		x		Amaçlarımıza Ulaşmada Destek İçin İş birliği İçinde Olmamız Gereken Kurum	1
İlçe Milli Eğitim Müdürlüğü		x		Amaçlarımıza Ulaşmada Destek İçin İş birliği İçinde Olmamız Gereken Kurum	1
Öğretmenler ve Diğer Çalışanlar	x			Doğrudan ve Dolaylı Hizmet Veren	1
Öğrenciler	x		x	Doğrudan ve Dolaylı Hizmet Alan	1
Veliler		x	x	Doğrudan ve Dolaylı Hizmet Alan	1
Okul Aile Birliği	x		x	Amaçlarımıza Ulaşmada Destek İçin İş birliği İçinde Olmamız Gereken Kurum	1
Üniversiteler		x	x	Amaçlarımıza Ulaşmada Destek İçin İş birliği İçinde Olmamız Gereken Kurum	3
Sağlık Ocağı		x		Amaçlarımıza Ulaşmada Destek İçin İş birliği İçinde Olmamız Gereken Kurum	2
İşveren Kuruluşlar (Beceri Eğitimi İşletmeleri)		x	x	Amaçlarımıza Ulaşmada Destek İçin İş birliği İçinde Olmamız Gereken Kurum	1
Ankara Sanayi ve Ticaret Odası		x		Amaçlarımıza Ulaşmada Destek İçin İş birliği İçinde Olmamız Gereken Kurum	3
Mahalle Muhtarı		x		Amaçlarımıza Ulaşmada Destek İçin İş birliği İçinde Olmamız Gereken Kurum	3



**Tablo 4.3 Yararlanıcı Ürün/Hizmet Matrisi**

Yararlanıcı Müşteri	Ürün Hizmet								
	Eğitim-Öğretim (Örgün - Yaygın)	Bursluluk	Nitelikli İş Gücü	AR-GE, Projeler, Danışmanlık	Altyapı, Donatım Yatırım	Yayın	Rehberlik, Kurs, Sosyal etkinlikler	Mezunlar (Öğrenci)	Ölçme- Değerlendirme
Öğrenciler	□	0		0	□	0	□		□
Veliler	0	0	0	0	0	0	0		
Üniversiteler			0	0		0		0	
Özel Sektör	0		0	0		0	0	0	
Meslek Kuruluşları			0					0	

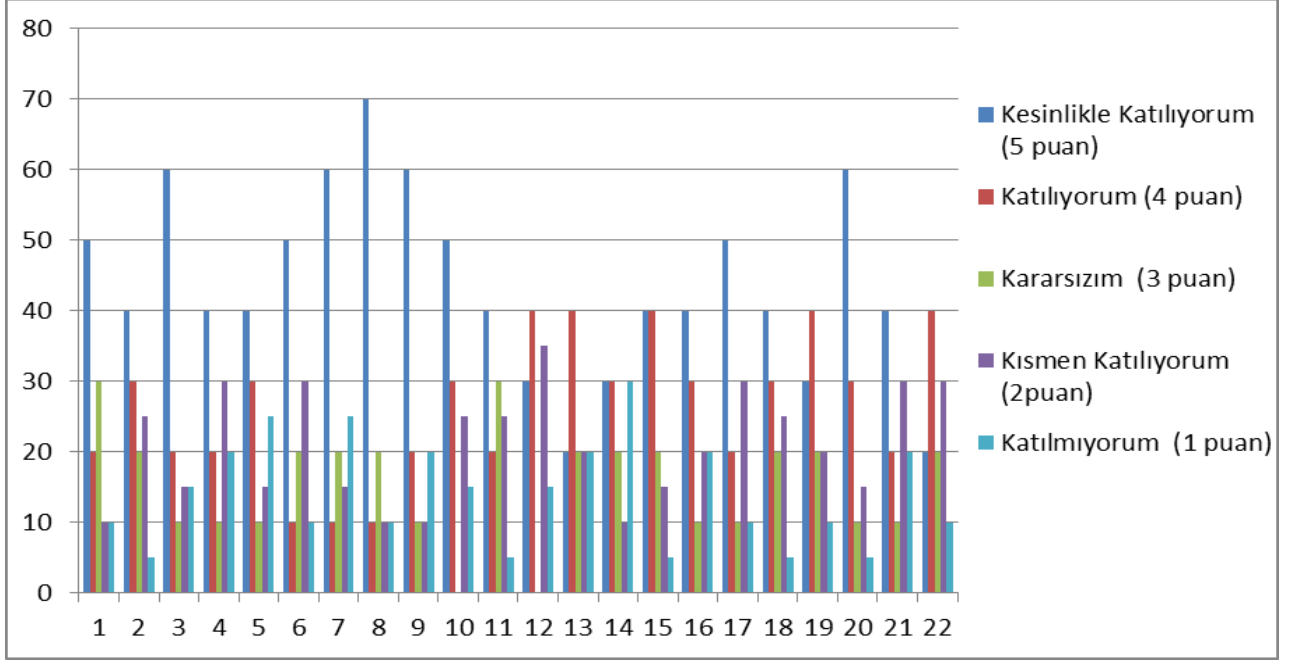
## Paydaş Anket Sonuçları

### Öğrenci Anketi

NO	Öğrenci Görüş ve Değerlendirmeleri MESLEK LİSESİ ÖĞRENCİLERİ İÇİN	Tamamen Katılıyorum	Katılıyorum	Kısmen Katılıyorum	Kararsızım	Katılmıyorum
1.	Okulda kendimi güvende hissediyorum.	( )	( )	( )	( )	( )
2.	Okul temiz ve hijyeniktir.	( )	( )	( )	( )	( )
3.	Okulun fiziki koşullarını yeterlidir.	( )	( )	( )	( )	( )
4.	Okul, yeni kabul edilen öğrencilere uygun desteği sağlar.	( )	( )	( )	( )	( )
5.	Farklı kültürlerden gelen öğrencilerin bu okulda memnuniyetle karşılanacağını düşünüyorum.	( )	( )	( )	( )	( )
6.	Öğretmenlerime ihtiyaç duyduğumda kolaylıkla görüşebilirim.	( )	( )	( )	( )	( )
7.	Okul müdürüne ihtiyaç duyduğumda kolaylıkla görüşebilirim.	( )	( )	( )	( )	( )
8.	Okul rehberlik servisinden ihtiyaçlarımı doğrultusunda faydalanabiliyorum.	( )	( )	( )	( )	( )
9.	Okul meslek seçimim konusunda hedefler belirlememde ve bu hedeflere ulaşmamda yeterli rehberlik ediyor.	( )	( )	( )	( )	( )
10.	Mesleki gelişimimle ilgili yapılan etkinlikleri (seminer, okul dışı faaliyetler) yeterli buluyorum.	( )	( )	( )	( )	( )
11.	Okulumda mesleki eğitimimi destekleyici fiziki donanım ve alt yapının yeterli olduğunu düşünüyorum.	( )	( )	( )	( )	( )
12.	Staj imkânlarından en verimli şekilde faydalanmamız için gerekli rehberlik ve yerleştirmenin doğru yapıldığını düşünüyorum.	( )	( )	( )	( )	( )
13.	Okulumda yer almam için birçok fırsat var.	( )	( )	( )	( )	( )
14.	Okul bana yeterli ders dışı etkinlik olanakları sunuyor.	( )	( )	( )	( )	( )
15.	Okul kulüpleri amacına uygun şekilde gelişimime katkı sağlıyor.	( )	( )	( )	( )	( )
16.	Öğretmenlerim sınıfta adil kurallara sahipler ve tarafsızlar.	( )	( )	( )	( )	( )
17.	Öğretmenlerim beni daha iyi performans göstermem için teşvik ediyor.	( )	( )	( )	( )	( )
18.	Öğretmenlerim derslerin işlenişinde farklı ve ilgi çekici yöntemlerle kullanır.	( )	( )	( )	( )	( )
19.	Okul kantininde yeterli ve sağlıklı yiyecekler var.	( )	( )	( )	( )	( )
20.	DYK'leri yeterli buluyorum.	( )	( )	( )	( )	( )
21.	Sınav ve ödevlerin beni değerlendirmek için adil ve yeterli olduğunu düşünüyorum.	( )	( )	( )	( )	( )
22.	Okulda düzenlenen sanatsal ve kültürel faaliyetler yeterlidir.	( )	( )	( )	( )	( )
23.	Okulda öğrencilerin görüşleri dikkate alınır.	( )	( )	( )	( )	( )



**HARUN ÇAKMAK MESLEKİ ve TEKNİK ANADOLU LİSESİ MÜDÜRLÜĞÜ**  
**STRATEJİK PLAN (2024 - 2028)**  
**“ÖĞRENCİ GÖRÜŞ VE DEĞERLENDİRME” ANKET SONUCU**



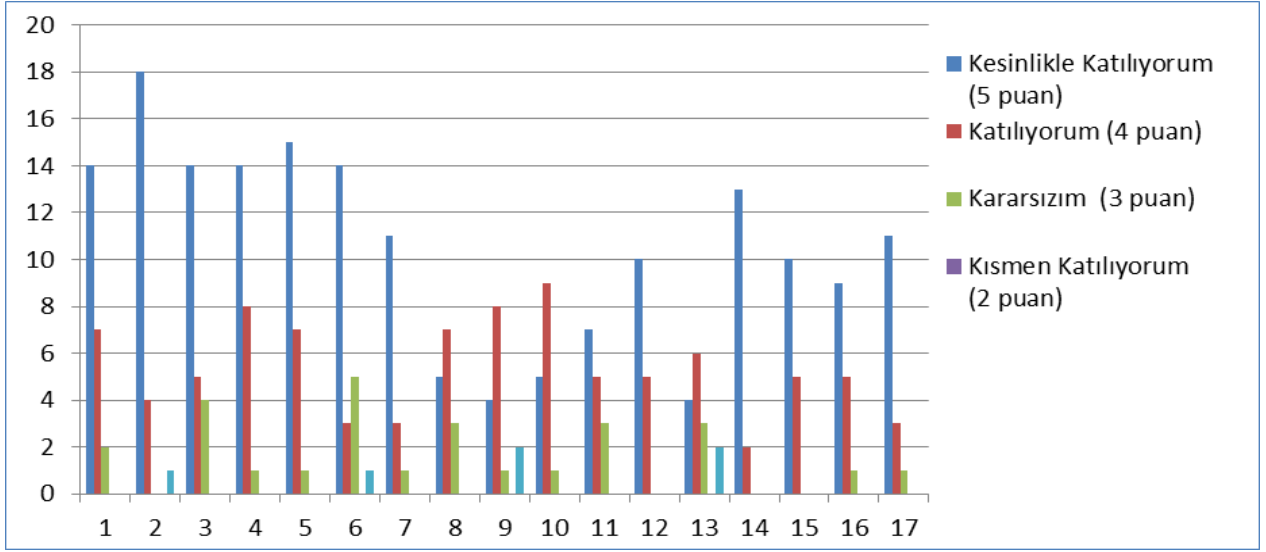
Okulumuzda “Öğrenci Görüş ve Değerlendirmeleri” anketi uygulanmış olup 350 öğrenci ankete katılmıştır. Sonuçlarına göre; öğrencilerin yarısından fazlası, öğretmenlerle ve okul müdürü ile ihtiyaç duyduğunda rahatlıkla görüşebildiğini, rehberlik servisinden yararlanabildiğini, okulda güvende hissettiğini, öğretmenler yeniliğe açık olarak derslerin işlenişinde çeşitli yöntemler ve derslerde konuya göre uygun araç gereçler kullandığını, teneffüslerde ihtiyaçlarını giderebildiğini, okulun içi ve dışı temiz olduğunu, okulun binası ve diğer fiziki mekânlar yeterli olduğunu, okul kantininde satılan malzemeler sağlıklı ve güvenli olduğunu, okulumuzda yeterli miktarda sanatsal ve kültürel faaliyetler düzenlendiğini ifade etmişlerdir.

Anket sonucuna göre öğrencilerin çok büyük ölçüde aidiyet duygusunun geliştiği, okulunu ve öğretmenlerini sevdiği söylenebilir.

## Öğretmen Anketi

NO	Öğretmen Görüş Ve Değerlendirmeleri ÖĞRETMENLER İÇİN	Tamamen Katılıyorum	Katılıyorum	Kısmen Katılıyorum	Kararsızım	Katılmıyorum
1.	Okulun misyonu ve vizyonunu tam olarak anlıyorum.	( )	( )	( )	( )	( )
2.	Okulda eğitim ve yönetim kalitesi sürekli olarak gelişiyor.	( )	( )	( )	( )	( )
3.	Okul temiz ve hijyeniktir.	( )	( )	( )	( )	( )
4.	Okul, öğrencilerin ve personelin güvenliğini sağlamak için uygun güvenlik önlemleri alır.	( )	( )	( )	( )	( )
5.	Okul, yeni kabul edilen öğrencilere uygun desteği sağlar.	( )	( )	( )	( )	( )
6.	Okulumuz mesleki yeterliliğimi geliştirmek için eğitim fırsatları sunuyor.	( )	( )	( )	( )	( )
7.	Okul yönetimimiz öğretmenleri etkin bir şekilde yönlendirir.	( )	( )	( )	( )	( )
8.	Okulumuz, öğrencilerin öğrenme ilgisini uyandıracak bir öğrenme ortamı oluşturmuştur.	( )	( )	( )	( )	( )
9.	Etkili bir öğretmen olmak için ihtiyaç duyduğum kaynaklara erişimim var.	( )	( )	( )	( )	( )
10.	Bana sunulan kaynakları kullanmak için gerekli eğitime sahibim.	( )	( )	( )	( )	( )
11.	Okulumuzun, farklı ihtiyaçları olan öğrencileri desteklemek için etkin bir politikası vardır.	( )	( )	( )	( )	( )
12.	Okulumuz müfredat uygulamasını etkin bir şekilde izler.	( )	( )	( )	( )	( )
13.	Okulumuz, velilere uygun etkinlikler düzenlemektedir.	( )	( )	( )	( )	( )
14.	Diğer öğretmenlerle iş birliği yaparım.	( )	( )	( )	( )	( )
15.	Okul personeli arasında dostane bir ilişki sürdürülür.	( )	( )	( )	( )	( )
16.	Takım ruhumuz ve moralimiz yüksek.	( )	( )	( )	( )	( )
17.	Okulumuza aidiyet hissediyorum.	( )	( )	( )	( )	( )

**HARUN ÇAKMAK MESLEKİ ve TEKNİK ANADOLU LİSESİ MÜDÜRLÜĞÜ**  
**STRATEJİK PLAN (2024 - 2028)**  
**“ÖĞRETMEN GÖRÜŞ VE DEĞERLENDİRME” ANKET SONUCU**



Öğretmenlere “Öğretmen Görüş Ve Değerlendirmeleri” anketi uygulanmış olup 42 öğretmen ankete katılmıştır. Anket sonuçlarına göre; öğretmenler çoğu; okulda alınan kararların, çalışanların katılımıyla alındığını, kurumdaki tüm duyurular çalışanlara zamanında iletildiğini, her türlü ödüllendirmede adil olma, tarafsızlık ve objektiflik esas olduğunu, kendimi, okulun değerli bir üyesi olarak gördüğünü, çalıştığı okulun kendisine geliştirme imkânı tanıdığını, okul, teknik araç ve gereç yönünden yeterli donanıma sahip olduğunu, okulda çalışanlara yönelik sosyal ve kültürel faaliyetler düzenlendiğini, okulda öğretmenler arasında ayırım yapılmadığını, okulda yerelde ve toplum üzerinde olumlu etki bırakacak çalışmalar yapmakta olduğunu, yöneticilerin, yaratıcı ve yenilikçi düşüncelerin üretilmesini teşvik etmekte olduğunu, yöneticilerin, okulun vizyonunu, stratejilerini, iyileştirmeye açık alanlarını vs. çalışanlarla paylaştığını, alanlarına ilişkin yenilik ve gelişmeleri takip eder ve kendilerini güncellediklerini ifade etmişlerdir. Anket sonucuna göre öğretmenlerin çok büyük ölçüde aidiyet duygusunun geliştiği, işini ve okulunu sevdiği söylenebilir.

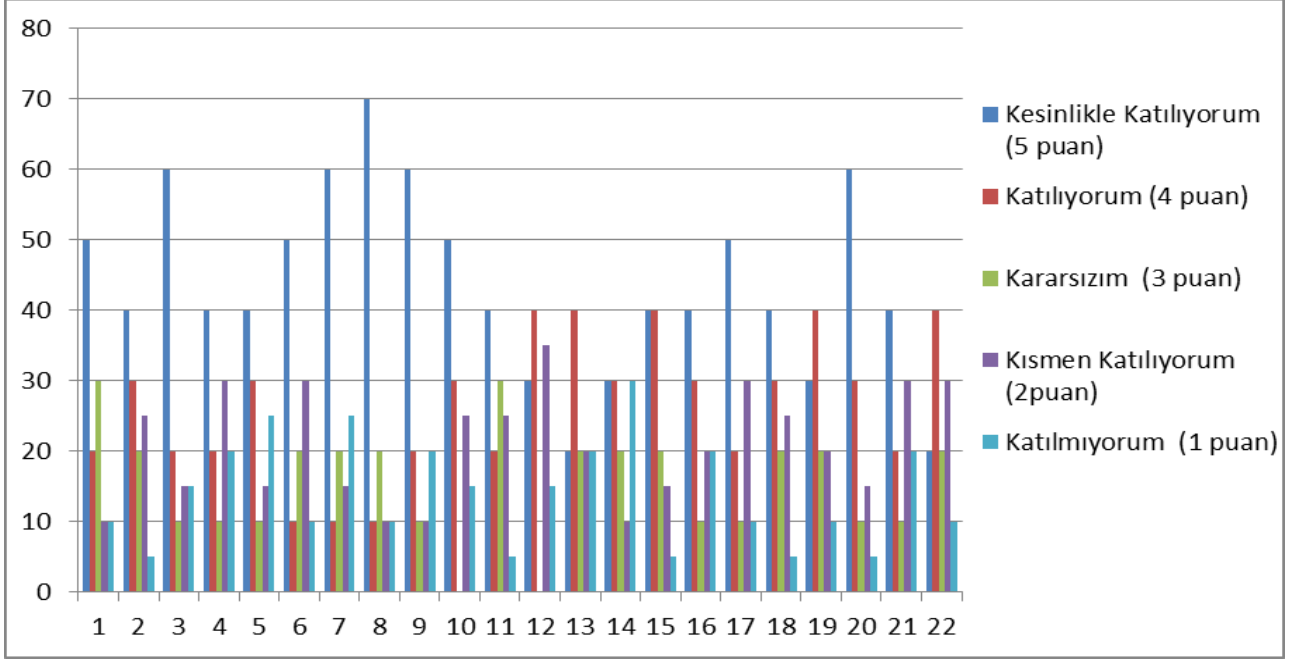
## Veli Anketi

NO	Veli Görüş ve Değerlendirmeleri	Tamamen Katılıyorum	Katılıyorum	Kısmen Katılıyorum	Kararsızım	Katılmıyorum
1.	Okulun misyonu ve vizyonunu tam olarak anlıyorum.	( )	( )	( )	( )	( )
2.	Okulda eğitim ve yönetim kalitesi sürekli olarak gelişiyor.	( )	( )	( )	( )	( )
3.	Okul temiz ve hijyeniktir.	( )	( )	( )	( )	( )
4.	Okul, öğrencilerin ve personelin güvenliğini sağlamak için uygun güvenlik önlemleri alır.	( )	( )	( )	( )	( )
5.	Okul, yeni kabul edilen öğrencilere uygun desteği sağlar.	( )	( )	( )	( )	( )
6.	Okul, çocuğumun okumaya olan ilgisini geliştirmesine yardımcı olabilir.	( )	( )	( )	( )	( )
7.	Okul çocuğumun öğrenme ilgisini güçlendiriyor.	( )	( )	( )	( )	( )
8.	Okul çocuğumun ahlaki gelişimini teşvik edebilir.	( )	( )	( )	( )	( )
9.	Okulda kullanılan değerlendirme yöntemleri çocuğumun gelişimini tüm yönleriyle anlamama yardımcı oluyor.	( )	( )	( )	( )	( )
10.	Okul, çocuğumun öğrenme performansı ve gelişimi hakkında beni iyi bilgilendiriyor.	( )	( )	( )	( )	( )
11.	Okul çocuğuma duygusal rahatsızlık ve öğrenme güçlükleri ile karşılaştığında yeterli desteği ve rehberlik sağlar.	( )	( )	( )	( )	( )
12.	Öğretmenlerin benimle iletişim kurma yöntemlerinden memnunum.	( )	( )	( )	( )	( )
13.	Herhangi bir problem durumunda müdür endişelerime cevap veriyor.	( )	( )	( )	( )	( )
14.	Okulda, velilerin ihtiyaçlarına uygun eğitim faaliyetleri düzenlenir.	( )	( )	( )	( )	( )
15.	Okul, çocukların gelişimini desteklemek için velilerle iyi bir ilişki kurar.	( )	( )	( )	( )	( )
16.	Okul, aktif veli katılımını teşvik eder.	( )	( )	( )	( )	( )
17.	Okulun veli etkinliklerine aktif olarak katılırım.	( )	( )	( )	( )	( )
18.	Bir veli olarak okula aidiyet hissediyorum.	( )	( )	( )	( )	( )
19.	Çocuğumun ev ödevlerini tamamlamasını sağlarım.	( )	( )	( )	( )	( )
20.	Çocuğumu okumaya teşvik ederim.	( )	( )	( )	( )	( )
21.	Çocuğumun her gün okula gitmesini sağlarım.	( )	( )	( )	( )	( )
22.	Çocuğumun eğitiminde aktif bir ortağım.	( )	( )	( )	( )	( )
23.	Okulun misyonu ve vizyonunu tam olarak anlıyorum.	( )	( )	( )	( )	( )





**HARUN ÇAKMAK MESLEKİ ve TEKNİK ANADOLU LİSESİ MÜDÜRLÜĞÜ**  
**STRATEJİK PLAN (2024 - 2028)**  
**“VELİ GÖRÜŞ VE DEĞERLENDİRME” ANKET SONUCU**



Velilere anket uygulanmış olup 82 veli ankete katılmıştır. “Veli Görüş Ve Değerlendirmeleri” anketi sonuçlarına göre; veliler çok büyük oranda ihtiyaç duyduğunda okul çalışanlarıyla rahatlıkla görüşebildiğini, velileri ilgilendiren okul duyurularını zamanında öğrenebildiklerini, öğrencileriyle ilgili konularda okulda rehberlik hizmeti alabildiğini, okula ilettikleri istek ve Şikâyetlerin dikkate alındığını, öğretmenlerin yeniliğe açık olarak derslerin işlenişinde çeşitli yöntemler kullandığını, okulda yabancı kişilere karşı güvenlik önlemleri alındığını, Okulda veliyi ilgilendiren kararlarda görüşlerinin dikkate alındığını, E-Okul Veli Bilgilendirme Sistemi ile okulun internet sayfasını düzenli olarak takip ettiklerini, çocuğun okulunu sevdiğini ve öğretmenleriyle iyi anlaştığını düşündüklerini, okul, teknik araç ve gereç yönünden yeterli donanıma sahip olduğunu, okul her zaman temiz ve bakımlı olduğunu, okulun binası ve diğer fiziki mekânlar yeterli olduğunu, okulda yeterli miktarda sanatsal ve kültürel faaliyetler düzenlendiğini ifade etmişlerdir. Anket sonuçlarına göre velilerin okul ile ilgili düşüncelerinin olumlu olduğu söylenebilir.

## 2.7. Okul/Kurum İçi Analiz

### 2.7.1. Teşkilat Yapısı

Okulumuzun temel girdilerine ilişkin bilgiler alta yer alan okul künyesine ilişkin tabloda yer almaktadır.

**Tablo 5.1 Okul Künyesi**

KURUM KİMLİK BİLGİSİ	
Kurum Adı	<b>HARUN ÇAKMAK MESLEKİ VE TEKNİK ANADOLU LİSESİ</b>
Kurum Statüsü	<input checked="" type="checkbox"/> Kamu <input type="checkbox"/> Özel
Kurumda Çalışan Personel Sayısı	Yönetici : 8 Öğretmen : 57 Memur : 1 Teknisyen : - Hizmetli : 1
Öğrenci Sayısı	584
Öğretim Şekli	<input checked="" type="checkbox"/> Normal
KURUM İLETİŞİM BİLGİLERİ	
Kurum Telefonu / Fax	Tel : (0.312) 346 40 05 Faks : (0.312) 335 69 50
Kurum Web Adresi	<a href="http://www.haruncakmakmtal.meb.k12.tr/">www.haruncakmakmtal.meb.k12.tr/</a>
Mail Adresi	<a href="mailto:748429@meb.k12.tr">748429@meb.k12.tr</a>
Kurum Adresi	Demetgül, 408. Cd. No13 06200 Yenimahalle/ANKARA
Kurum Müdürü	<b>Telat TURAN</b>
Kurum Müdür Baş Yardımcısı	<b>Nurullah DÖNMEZ</b>
Kurum Müdür Yardımcısı	<b>Aşir BAL</b>
Kurum Müdür Yardımcısı	<b>Aysun KARAKÖSE</b>
Kurum Müdür Yardımcısı	<b>Hayati YİĞİT</b>
Kurum Müdür Yardımcısı	<b>Tülin KARABULUT</b>
Kurum Müdür Yardımcısı	<b>Vahit YENİLLİ</b>
Kurum Müdür Yardımcısı	<b>Meryem Nur AKAR</b>





**Tablo 5.3 Okul Öğrenci Sınıf Bazı Demografik Dağılım Tablosu**

2023 - 2024 Eğitim Öğretim Yılı									
Sınıf	Kaynaştırma/ Bütünleştirme		Yatılı		Gündüzlü		Yabancı Uyruklu		Genel Toplam
	E	K	E	K	E	K	E	K	
Özel Eğitim/MESEM	0	0	0	0	13	40	0	0	53
Uygulama Sınıfı (Okul Öncesi)	0	0	0	0	5	4	2	0	11
Hazırlık Sınıfı/MAÖL	0	0	0	0	3	51	2	7	63
9. Sınıf	2	10	0	0	26	74	30	47	189
10. Sınıf	0	8	0	0	10	66	12	20	116
11. Sınıf	1	2	0	0	15	15	6	7	46
12. Sınıf	2	4	0	0	25	74	1	0	106
Toplam	5	24	0	0	97	324	53	81	584

**Tablo 5.4 Okul Öğrenci Dağılım Tablosu**

2023 - 2024 Eğitim Öğretim Yılı							
SINIFI	Kız	Erkek	Toplam	SINIFI	Kız	Erkek	Toplam
9/ A ÇO.GE.	22	4	26	11/A GRA.	5	13	18
9/ B ÇO.GE.	26	4	30	11/A YİY.	4	9	13
9/ A YİY.	15	14	29	12/A ÇO.GE.	18	-	18
9/ B YİY.	11	10	21	12/B ÇO.GE.	16	-	16
9/A GRA.	15	13	28	12/A GRA.	6	-	6
9/A GÜZ.	41	13	54	12/B GRA.	7	8	15
10/ A ÇO.GE.	17	-	17	12/A GÜZ.	8	8	10
10/ B ÇO.GE.	25	-	25	12/A YİY.	5	11	16
10/ A YİY.	12	6	18	10 Mesem	15	8	23
10/A GRA.	14	11	25	11 Mesem	16	6	22
10/A GÜZ.	24	5	29	11Mesem	8	-	8
11/A ÇO.GE.	14	-	14	MAÖL	35	2	38

**Tablo 5.5 Okul Proje Çalışmaları**

Mali Yıl	Tamamlanan Proje Sayısı	Katılan Öğretmen Sayısı	Katılan Öğrenci Sayısı	Toplam Maliyet (TL)
2021	0	0	0	-
2022	0	0	0	-
2023	1	6	18	559.825,57
<b>TOPLAM</b>	<b>1</b>	<b>6</b>	<b>18</b>	<b>559.825,57</b>



## 2.7.2. İnsan Kaynakları

Okulumuzun çalışanlarına ilişkin bilgiler altta yer alan tablolarda belirtilmiştir.

**Tablo 6.1 Okul Çalışan Dağılımı Tablosu**

UNVAN	ERKEK	KADIN	TOPLAM
Okul Müdürü	1	-	1
Müdür Baş Yardımcısı	1	-	1
Müdür Yardımcısı	3	3	6
Anasınıfı Öğretmeni	1	2	3
Branş Öğretmeni	8	45	53
Rehber Öğretmen	1	1	2
İdari Personel	1	1	2
Yardımcı Personel	-	1	1
Güvenlik Personeli	-	-	-
<b>Toplam Çalışan Sayıları</b>	<b>16</b>	<b>53</b>	<b>69</b>

**Tablo 6.2 Okul İdari Kadro Dağılımı Tablosu**

Adı Soyadı	Görevi	Kadro Durumu	Branşı
Telat TURAN	Okul Müdürü	Kadrolu	Sağlık Hizmetleri
Nurullah DÖNMEZ	Müdür Başyardımcısı	Kadrolu	Biyoloji
Aşır BAL	Müdür Yardımcısı	Kadrolu	Tarih
Aysun KARAKÖSE	Müdür Yardımcısı	Kadrolu	Sağlık Bilgisi
Hayati YİĞİT	Müdür Yardımcısı	Kadrolu	Biyoloji
Tülin KARABULUT	Müdür Yardımcısı	Kadrolu	İngilizce
Vahit YENİLLİ	Müdür Yardımcısı	Kadrolu	Coğrafya
Meryem Nur AKAR	Müdür Yardımcısı	Kadrolu	Muhasebe
<b>TOPLAM</b>	<b>8</b>		

**Tablo 6.3 İdari Personelin Hizmet Süresine İlişkin Bilgiler**

Hizmet Süreleri	2024 Yıl İtibarıyla	
	Kişi Sayısı	%
1-4 Yıl	0	0
5-6 Yıl	1	12.5
7-10 Yıl	0	0
<b>10 Yıl ve Üzeri</b>	<b>7</b>	<b>87.5</b>



**Tablo 6.4 Okulda Oluşan Yönetici Sirkülasyonu**

	Yıl İçerisinde Okul/Kurumdan Ayrılan Yönetici Sayısı			Yıl İçerisinde Okul/Kurumda Göreve Başlayan Yönetici Sayısı		
	2021	2022	2023	2021	2022	2023
<b>TOPLAM</b>	1	0	0	1	3	1

**Tablo 6.5 Okul Öğretmen Kadro Dağılımı Tablosu**

Sıra No.	BRANŞI	ERKEK	KADIN	TOPLAM
1	Rehberlik	1	1	2
2	Yiyecek İçecek Hizmetleri	-	6	6
3	Çocuk Gelişimi ve Eğitimi	-	11	11
4	Okul Öncesi	1	2	3
5	Grafik ve Fotoğraf	-	6	6
6	Güzellik Hizmetleri	-	2	2
7	Türk Dili ve Edebiyatı	-	6	6
8	Matematik	2	2	4
9	Fizik	1	-	1
10	Kimya	-	1	1
11	Biyoloji	-	2	2
12	Müzik	-	1	1
13	Beden Eğitimi	1	1	2
14	Felsefe	1	-	1
15	Tarih	1	1	2
16	Coğrafya	-	1	1
17	Din Kültürü	-	2	2
18	İngilizce	1	2	3
<b>TOPLAM</b>				<b>56</b>

**Tablo 6.6 Okulda Oluşan Öğretmen Sirkülasyonu**

	Yıl İçerisinde Okul/Kurumdan Ayrılan Öğretmen Sayısı			Yıl İçerisinde Okul/Kurumda Göreve Başlayan Öğretmen Sayısı		
	2021	2022	2023	2021	2022	2023
<b>TOPLAM</b>	4	2	4	3	3	4

**Tablo 6.7 Öğretmenlerin Hizmet Süreleri (Yıl İtibarıyla)**

Hizmet Süreleri	Branşı	Kadın	Erkek	Hizmet Yılı		Toplam
				K	E	
1-3 Yıl	-	-	-	-	-	-
4-6 Yıl	Yiyecek-İçecek Hizmetleri	1	-	4	-	1
7-10 Yıl	Okul Öncesi	1	-	8	-	7
	Çocuk Gelişimi	3	-	10/9/10	-	
	Grafik ve Fotoğraf	1	-	7	-	
	Coğrafya	1	-	10	-	
	Din Kültürü Ahlak Bil.	1	-	10	-	
11-15 Yıl	Rehberlik	1	-	13	-	17
	İngilizce	1	-	11	-	
	Okul Öncesi	1	1	12	13	
	Çocuk Gelişimi	6	-	13/13/15/12/ 13/11	-	
	Güzellik ve Saç Bakım Hiz.	2	-	11/12	-	
	Din Kültürü Ahlak Bil.	1	-	13	-	
	Grafik ve Fotoğraf	2	-	12/13	-	
	Yiyecek-İçecek Hizmetleri	1	-	12	-	
	Müzik	1	-	12	-	
16-20 Yıl	Beden Eğitimi	1	-	18	-	1
20 ve üzeri	Rehberlik	-	1	-	34	29
	Türk Dili ve Edebiyatı	4	-	27/23/32/21	-	
	Tarih	1	1	29	35	
	Felsefe	-	1	-	29	
	Kimya	1	-	23	-	
	Fizik	-	1	-	33	
	Biyoloji	3	-	29/29/31	-	
	Matematik	2	2	30/31	31/26	
	Beden Eğitimi	-	1	-	28	
	İngilizce	1	1	21	24	
	Çocuk Gelişim ve Eğitimi	2	-	23/32	-	
	Grafik ve Fotoğraf	3	-	25/25/21	-	
	Yiyecek-İçecek Hizmetleri	4	-	23/25/35/29	-	

**Tablo 6.8 İdareci ve Öğretmenlerin Katıldığı Hizmet İçi Eğitim Programları**

Adı ve Soyadı	Branşı	Katıldığı Çalışmanın Adı	Katıldığı Yıl	Belge No
<b>TELAT TURAN</b>	Sağlık Hiz. Öğretmeni	MEB Birim Amirlerinin Öğretmen Bilgilendirme Semineri	2023	2023007736
<b>NURULLAH DÖNMEZ</b>	Biyoloji Öğretmeni	Gençlerle İletişim Semineri	2023	2023003861
<b>AŞİR BAL</b>	Tarih Öğretmeni	İlk Yardım Eğitimi Kursu	2023	2023060624
<b>AYSUN KARAKÖSE</b>	Sağlık Bilgisi Öğretmeni	MEB Birim Amirlerinin Öğretmen Bilgilendirme Semineri	2023	2023007736
<b>HAYATİ YİĞİT Lisans</b>	Biyoloji Öğretmeni	MEB Birim Amirlerinin Öğretmen Bilgilendirme Semineri	2023	2023007736
<b>TÜLİN KARABULUT</b>	İngilizce Öğretmeni	MEB Birim Amirlerinin Öğretmen Bilgilendirme Semineri	2023	2023007736
<b>VAHİT YENİLLİ</b>	Coğrafya Öğretmeni	MEB Birim Amirlerinin Öğretmen Bilgilendirme Semineri	2023	2023007736
<b>AYŞE KÜRKCÜ</b>	Rehberlik Öğretmeni	Çalışanların Temel İş Sağlığı ve Güvenliği Kursu	2024	20244062441
<b>AYTEN SAKÇA</b>	Çocuk Gelişimi Öğretmeni	Çalışanların Temel İş Sağlığı ve Güvenliği Kursu	2023	2023062394
<b>BUKET YILMAZ</b>	Çocuk Gelişimi Öğretmeni	Çalışanların Temel İş Sağlığı ve Güvenliği Kursu	2023	20230623233
<b>BURÇİN ÇAĞLAYAN</b>	Coğrafya Öğretmeni	İlk Yardım Eğitimi Kursu	2024	2024060463
<b>CEMİLE ERDOĞAN</b>	Grafik Ve Fotoğraf Öğretmeni	Etkili İletişim ve Sınır Çizebilme	2023	20230003832
<b>DİLEK DİLMEN</b>	Çocuk Gelişimi Öğretmeni	Hijyen ve Sanitasyon Kursu	2023	20230665259
<b>DUDU ŞİRİN ALTINOLUK</b>	Din Kültürü Öğretmeni	İlk Yardım Eğitimi Kursu	2023	2023060749
<b>ESRA DİLEK</b>	Güzellik ve Saç Bakım Hiz. Öğret.	Okul Tabanlı Afet Eğitimi Kursu	2023	2021000125
<b>FATMA ÖZTÜRK</b>	Çocuk Gelişimi Öğretmeni	Öğretmen Olmak Semineri	2022	2022001018
<b>HASAN FEHMİ KÖKLÜ</b>	Matematik Öğretmeni	Öğretmenlik Uygulaması Danışmanlığı Eğitimi Kursu	2023	2022061467
<b>HATİCE YAVUZ AY</b>	Din Kültürü Öğretmeni	Okul Tabanlı Afet Eğitimi Kursu	2023	20200000078
<b>HATİCE TURAN DALLI</b>	Çocuk Gelişimi Öğretmeni	Çalışanların Temel İş Sağlığı ve Güvenliği Kursu	2023	2023066257



<b>HATİCE ŞAHİN</b>	Çocuk Gelişimi Öğretmeni	Çalışanların Temel İş Sağlığı ve Güvenliği Kursu	2023	2023062357
<b>MİRAY KASARCI</b>	Çocuk Gelişimi Öğretmeni	Öğretmenlik Uygulaması Danışmanlığı	2022	2022061467
<b>NİHAN ERDEMİR İLHAN</b>	Yiyecek-İçecek Hiz. Öğretmeni	Çalışanların Temel İş Sağlığı ve Güvenliği Kursu	2023	2023062357
<b>NİLÜFER OLMUŞ</b>	Yiyecek-İçecek Hiz. Öğretmeni	İlk Yardım Eğitimi Kursu	2023	2023061353
<b>SEDEF SEDA KÖR</b>	Çocuk Gelişimi Öğretmeni	Çalışanların Temel İş Sağlığı ve Güvenliği Kursu	2023	2023062357
<b>SELMA KAPLAN</b>	Matematik Öğretmeni	İlk Yardım Eğitimi Kursu	2021	2021060263
<b>SERPİL YURDDAŞ</b>	Yiyecek-İçecek Hiz. Öğretmeni	Baristalık Kursu	2022	2022062135
<b>SEVDA GÜYER BASAT</b>	Matematik Öğretmeni	İlk Yardım Kursu	2021	2021060214
<b>SUZAN TANRIÖVER KALKAN</b>	Grafik Ve Fotoğraf Öğretmeni	Adobe İllustrator ile Grafik Tasarımı	2023	2023002372
<b>ZEYNEP AKSU</b>	Çocuk Gelişimi Öğretmeni	Öğretmenlik Uygulaması Danışmanlığı	2022	2022061467

**Tablo 6.9 Kurumdaki Mevcut Hizmetli/ Memur Sayısı**

Sıra No	Görevi	Erkek	Kadın	Eğitim Durumu	Hizmet Yılı	Toplam
1.	Memur	1	-	Lisans	10	1
2.	Hizmetli	-	1	Lise	12	1
3.	VHKİ	-	1	Lise	34	1

**Tablo 6.10 Çalışanların Görev Dağılımı**

Çalışanın Ünvanı	Adı Soyadı	Görevleri
<b>Okul Müdürü</b>	Telat TURAN	• Kurum Amiri
<b>Müdür Baş Yardımcısı</b>	Nurullah DÖNMEZ	• Okul ders programı • Ek ders • Personel işleri • İdari İşler
<b>Teknik Müdür Yardımcısı</b>	Aşır BAL	• Döner Sermaye iş ve işlemleri • Devlet Teşvik Ödemeleri • Sgk Prim Ödemeleri • Mesem iş ve işlemleri
<b>Koordinatör Müdür Yardımcısı</b>	Vahit YENİLLİ	• İşletmelerde Mesleki Eğitim iş ve işlemleri • Koordinatörlük iş ve işlemleri • Okul Aile Birliği iş ve işlemleri
<b>Müdür Yardımcıları</b>	Aysun KARAKÖSE	• Picktes • Dyk kurs iş ve işlemleri • Disiplin kurulu
	Hayati YİĞİT	• Öğrenci işleri • MAÖL iş ve işlemleri
	Tülin KARABULUT	• Öğrenci işleri • Sosyal etkinlikler • İş sağlığı güvenliği
<b>Alan Şefleri</b>	Zeynep AKSU	Çocuk Gelişimi ve Eğitimi Alanı Alan Şefi
	Mine Tekin Gerçek	Grafik ve Fotoğraf Alanı Alan Şefi
	Esra Ak Özkan	Güzellik ve Saç Bakım Hizmetleri Alanı Alan Şefi
	Serpil Yurttaş	Yiyecek – İçecek Hizmetleri Alanı Alan Şefi
<b>Atölye Şefleri</b>	Sedef Seda KÖR	Çocuk Gelişimi ve Eğitimi Alanı Atölye Şefi
	Suzan Tanrıöver	Grafik ve Fotoğraf Alanı Atölye Şefi
	Esra Dilek	Yiyecek – İçecek Hizmetleri Alanı Atölye Şefi
<b>Öğretmenler</b>	AHMET DURMAZ	Öğr/Tarih
	ALEV BASMACI	Öğr/Kimya
	AYTEN AKÇA	Öğr/Çocuk Gelişimi
	AYŞE KÜRKÇÜ	Öğr/Rehberlik
	BANU ALTINOVA	Öğr/Türk Dili ve Edebiyatı
	BUKET YILMAZ	Öğr/Çocuk Gelişimi
	BURÇİN ÇAĞLAYAN	Öğr/Coğrafya
	CANER CERAN	Öğr/Okul Öncesi
	CEMİLE ERDOĞAN	Öğr/Grafik ve Fotoğraf
	CEMİLE YILDIRIM	Öğr/Biyoloji
	CEYLANİ ÖZCAN	Öğr/Matematik
DİLEK DİLMEN	Öğr/Çocuk Gelişimi	
DİLEK YAŞAR	Öğr/Güzellik ve Saç Bakım Hiz.	

Çalışanın Ünvanı	Adı Soyadı	Görevleri
Öğretmenler	DUDU ŞİRİN ALTINOLUK	Öğr/Din Kültürü ve Ahlak Bilgisi
	EBRU KILINÇ	Öğr/Kimya
	ELVAN OCAK KORKMAZ	Öğr/Yiyecek-İçecek Hizmetleri
	ESRA AK ÖZKAN	Öğr/Güzellik ve Saç Bakım Hiz.
	ESRA DİLEK	Öğr/Yiyecek-İçecek Hizmetleri
	FATMA ÖZTÜRK	Öğr/Çocuk Gelişimi
	FATMA SAPTAŞ	Öğr/Çocuk Gelişimi
	FULYA KARADÖL	Öğr/Grafik ve Fotoğraf
	GÜLSEREN AKILLI	Öğr/Okul Öncesi
	HACER ASLAN	Öğr/Yiyecek-İçecek Hizmetleri
	HAVVA ESRA ÇAM	Öğr/Türk Dili ve Edebiyatı
	HASAN FEHMİ KÖKLÜ	Öğr/Matematik
	HATİCE ŞAHİN	Öğr/Çocuk Gelişimi
	HATİCE TURAN DALLI	Öğr/Çocuk Gelişimi
	HATİCE YAVUZ AY	Öğr/Din Kültürü ve Ahlak Bilgisi
	İBRAHİM YILDIRIM	Öğr/Fizik
	İLKNUR TÜMER	Öğr/Biyoloji
	MAHMUT EKİCİ	Öğr/Felsefe
	MELEK SARIOĞLU BAR	Öğr/Türk Dili ve Edebiyatı
	MİNE TEKİN GERÇEK	Öğr/Grafik ve Fotoğraf
	MİRAY KASARCI	Öğr/Çocuk Gelişimi
	NEDİME GÖRMEZ	Öğr/Tarih
	NİHAN ERDEMİR İLHAN	Öğr/Yiyecek-İçecek Hizmetleri
	NİLÜFER OLMUŞ	Öğr/Yiyecek-İçecek Hizmetleri
	NURİ BAYDAR	Öğr/Beden Eğitimi
	NURİYE AYAZ	Öğr/Biyoloji
	OSMAN DANACI	Öğr/İngilizce
	ÖMER ASLANHAN	Öğr/Rehberlik
	ÖZLEM GÜNER	Öğr/Türk Dili ve Edebiyatı
	SEDA DEMİREL	Öğr/Grafik ve Fotoğraf
	SEDEF SEDA KÖR	Öğr/Çocuk Gelişimi
	SELMA KAPLAN	Öğr/Matematik
	SEMA KARA	Öğr/Okul Öncesi
	SERPİL GENÇE	Öğr/Türk Dili ve Edebiyatı
	SERPİL YURDDAŞ	Öğr/Yiyecek-İçecek Hizmetleri
	SEVDA GÜYER BASAT	Öğr/Matematik
	SONGÜL ATAÇ AÇIKGÖZ	Öğr/Grafik ve Fotoğraf
	SUZAN TANRIÖVER KALKAN	Öğr/Grafik ve Fotoğraf
	ŞERİFE SEVDA DOLU	Öğr/Müzik
	ŞEYMA KESKİN	Öğr/Çocuk Gelişimi
ŞÜKRAN ERTEK	Öğr/Sağlık Hizmetleri	
TUĞBA ŞENGÜL SEVİM	Öğr/Çocuk Gelişimi	
ZEYNEP AKSU	Öğr/Çocuk Gelişimi	
ZEYNEP ALTUNKILIÇ	Öğr/İngilizce	
ZUHAL DEMİRCİOĞLU	Öğr/Beden Eğitimi	
Yönetim İşleri ve Büro Memurları	Hıdır Yücel ÇİMEN	Memur
	Nuray ATALAY	V.H.K.İ.
Yardımcı Hizmetler Personeli	Selçuk GÜNEŞ	Hizmetli

**Tablo 6.11 Rehberlik Servisi**

Mevcut Kapasite				Mevcut Kapasite Kullanımı ve Performans					
Psikolojik Danışman Norm Sayısı	Görev Yapan Psikolojik Danışman Sayısı	İhtiyaç Duyulan Psikolojik Danışman Sayısı	Görüşme Odası Sayısı	Danışmanlık Hizmeti Alan			Rehberlik Hizmetleri İle İlgili Düzenlenen Eğitim/Paylaşım Toplantısı Vb. Faaliyet Sayısı		
				Öğrenci Sayısı	Öğretmen Sayısı	Veli Sayısı	Öğretmenlere Yönelik	Öğrencilere Yönelik	Vellilere Yönelik
2	2	-	2	584	50	92	13	102	12

### 2.7.3.Teknolojik Düzey

Okulumuzun binası ile açık ve kapalı alanlarına ilişkin temel bilgiler ve teknolojik donanım malzemesine ilişkin bilgiye alttaki tablolarda yer verilmiştir.

**Tablo 7.1 Okul Fiziki Durum Tablosu**

OKUL BÖLÜMLERİ		ÖZEL ALANLAR	VAR	YOK
Okul Kat Sayısı	3	Çok Amaçlı Salon	X	
Derslik Sayısı	18	Çok Amaçlı Saha	X	
Derslik Alanları (m2)	40	Kütüphane	X	
Kullanılan Derslik Sayısı	18	Fen Laboratuvarı		X
Şube Sayısı	23	Bilgisayar Laboratuvarı	X	
İdari Odaların Alanı (m2)	12	İş Atölyesi	X	
Öğretmenler Odası (m2)	60	Beceri Atölyesi	X	
Okul Oturum Alanı (m2)	8.160	Pansiyon		X
Okul Bahçesi (Açık Alan) (m2)	7.500			
Okul Kapalı Alan (m2)	760			
Sanatsal, bilimsel ve sportif amaçlı toplam alan (m <sup>2</sup> )	750			
Kantin (m2)	40			
Tuvalet Sayısı	6			

**Tablo 7.2 Okul Donanım ve Teknolojik Kaynak Tablosu**

Teknolojik Kaynaklar Tablosu			
Akıllı Tahta Sayısı	2	TV Sayısı	2
Masaüstü Bilgisayar Sayısı	42	Yazıcı Sayısı	15
Taşınabilir Bilgisayar Sayısı	6	Fotokopi Makinası Sayısı	2
Projeksiyon Sayısı	7	İnternet Bağlantı Hızı	100 mbs



## 2.7.4. Mali Kaynaklar

Okulumuzun Mali kaynakları Müdürümüz Telat TURAN (Harcama Yetkilisi) başkanlığında gerçekleştirme yetkilileri olan Müdür Baş Yardımcısı Nurullah DÖNMEZ ve Teknik Müdür Yardımcısı Aşir BAL tarafından yürütülmektedir. Okulumuzun genel bütçe ödenekleri, okul aile birliği gelirleri, döner sermaye ve diğer katkılarda dâhil olmak üzere gelir ve giderlerine ilişkin son üç yıl gerçekleşme bilgileri aşağıdaki tablolarda verilmiştir.

**Tablo 8.1 Döner Sermaye İşletmesinin Mali Hareketliliği (son üç mali yıl)**

Yıl	Ciro	İşletme Faaliyet Giderleri	Diğer Giderler	Parça Baş Ücret Ödemeleri (Net)	Vergi Ödemeleri	SGK Ödemeleri	ÜTP (Net)	Sermayeye Eklenen Kar Payı	Hazine Payı
		(A)	(B)	(C)	(D)	(E)	(F)	(G)	(H)
2021	0,00	0,00	0,00	0,00	0,00	0,00	0,00	0,00	0,00
2022	10.046,43	4.821,50	258,18	3.053,76	1.314,63	0,00	0,00	199,45	398,91
2023	831.557,68	108.858,10	588.270,35	71.964,54	20.326,12	0,00	13.765,08	4.800,55	23.572,94

**Tablo 8. 2 Okul Aile Birliği Gelir-Gider Durumu**

Yıl	Önceki Yıldan Devreden	Yıl İçerisindeki Gelirler (kira, bağış, etkinlik vb.)	Toplam Gelir (önceki yıldan devreden + yıl içindeki gelirler)	Gider
2021	2.824,65	12.275,00	15.099,65	10.417,75
2022	4.681,90	61.219,26	65.901,16	56.502,53
2023	9.398,63	222.487,40	231.886,03	159.666,00

**Tablo 8.3. Öğrenci Başına Düşen Harcama Miktarı Tablosu**

Yıl	Toplam Gelir	Toplam Gider	Toplam Öğrenci Sayısı	Öğrenci Başına Düşen Gelir Miktarı	Öğrenci Başına Düşen Harcama Miktarı
2021	15.099,65	10.417,75	477	31,66	21,84
2022	65.901,16	56.502,53	413	159,57	136,81
2023	231.886,03	159.666,00	584	397,07	273,40



**Tablo 8.4 Yapılan İhale Bilgileri (Mali Yıl)**

İhale Türleri	2021		2022		2023	
	İhale Sayısı	Toplam Tutar (TL)	İhale Sayısı	Toplam Tutar (TL)	İhale Sayısı	Toplam Tutar (TL)
Açık İhale	0	0,00	0	0,00	0	0,00
Belli İstekliler Arasında	0	0,00	0	0,00	0	0,00
Pazarlık Usulü	0	0,00	0	0,00	0	0,00
Doğrudan Temin	14	139.892,56	24	441.736,84	13	535.986,99
TOPLAM	14	139.892,56	24	441.736,84	13	535.986,99

**Tablo 8.5 Uygulama Sınıfı Aidatlarına Ait Gelir-Gider Durumu**

Yerleşim Yerinde Katkı Payı Komisyonunca Belirlenen Aylık Tavan Ücret (TL)				640
Öğrenci Velilerinden Toplanan Aylık Aidat Miktarı (TL)				640
Uygulama Sınıfı Aidat/Katkı Payı Hesabının Bulunduğu Banka Adı				T.C ZİRAAT
Yıl	Önceki Yıldan Devreden	Yıl İçerisindeki Toplanan Aidat Miktarı	Toplam Gelir (önceki yıldan devreden + yıl içindeki toplanan aidat)	Gider
2021	0,00	6.050,00	6.050,00	1.201,01
2022	4.848,99	94.160,00	99.008,99	74.196,78
2023	24.812,21	165.985,00	190.797,21	147.013,84



**Tablo 8.6 2024 - 2028 Döneminde öngörülen kaynak değerlendirme tablosu**

Kaynaklar	2024	2025	2026	2027	2028
Genel Bütçe	340.000	450.000	590.000	780.000	840.000
Okul Aile Birliği	50.000	65.000	80.000	104.000	130.000
Özel İdare	-	-	-	-	-
Kira Gelirleri	7.000	9.000	11.600	13.400	15.700
Döner Sermaye	200.000	260.000	330.000	400.000	490.000
Dış Kaynak/Proje	-	-	-	-	-
Diğer	-	-	-	-	-
<b>TOPLAM</b>	<b>597.000</b>	<b>784.000</b>	<b>1.011.600</b>	<b>1.297.400</b>	<b>1.475.700</b>



## 2.7.5. İstatistik Veriler

Sportif Faaliyetler (Geçmiş Yıllar)						
Yıllar	K	E	Adı Soyadı	Spor Dalı	Lisans	Ödül
2021	-	-	-	-	-	-
2022	X	-	Cennet Gül YILMAZ	Halter	Lisanslı	-
	X	-	Beyza YILMAZ	Halter	Lisanslı	-
2023		X	Erkin ÇINAR	Boks	Lisanslı	Ankara – Türkiye Şampiyonu
	X		Defne Menekşe İLHAN	Mua Tai	Lisanslı	Ankara – Türkiye Şampiyonu
	X		Cennet Gül YILMAZ	Halter	Lisanslı	Ankara – Türkiye Şampiyonu
	X		Beyza YILMAZ	Halter	Lisanslı	Ankara2. si – Türkiye 5. si

Sosyal Kulüpler (Geçmiş Yıllar)			
Yıllar	Kulüp Adı	Kulüp Öğretmeleri	Görevli Öğrenci Sayısı
2019 - 2020	Fotoğrafçılık Kulübü	Cemile Erdoğan İbrahim Yıldırım	50
	Kültür Edebiyat Kulübü	Hatice Atsan Melek Sarıoğlu Bar	45
	Sivil Savunma Kulübü	Selma Kaplan Cemile Yıldırım	50
	Gezi İnceleme Kulübü	Serpil Yurddaş Gülseren Akıllı	50
	Sosyal Yard. ve Dayanışma Kulübü	İlknur Tümer Fatma Öztürk	48
	Kızılay ve Yeşilay Kulübü	Hatice Şahin Sedef Seda Kör	52
	Spor Kulübü	Nuri Baydar Buket Yılmaz	45
	Sağlık, Çevre ve Temizlik Kulübü	Nedime Görmez Ceylani Özcan	42
2020 - 2021	Fotoğrafçılık Kulübü	Zeynep Altunkılıç Songül AÇIKGÖZ	58
	Kültür Edebiyat Kulübü	Serpil Gence Banu Altınova	61
	Sivil Savunma Kulübü	Osman Danacı Cemile Yıldırım	56
	Gezi İnceleme Kulübü	Elvan Ocak Korkmaz Serpil Yurddaş	55
	Sosyal Yard. ve Dayanışma Kulübü	Fatma Saptaş İlknur Tümer	55
	Kızılay ve Yeşilay Kulübü	Dudu Şirin Oluk Hatice Yavuz Ay	56
	Spor Kulübü	Nuri Baydar Zuhal DEMİRCİ	60
	Sağlık, Çevre ve Temizlik Kulübü	Sevda G. Basat Ebru Kılınc	61



2021 - 2022	Fotoğrafçılık Kulübü	Zeynep Altunkılıç Cemile Erdoğan	58
	Kültür Edebiyat Kulübü	Hatice Atsan Serpil Gence	61
	Sivil Savunma Kulübü	Osman Danacı Nuri BAYDAR	56
	Gezi İnceleme Kulübü	Elvan Ocak Korkmaz Fulya Karadöl	55
	Sosyal Yard. ve Dayanışma Kulübü	Hatice Turan Dallı Fatma Saptaş	55
	Kızılay ve Yeşilay Kulübü	Hatice Şahin Sedef Seda Kör	56
	Spor Kulübü	Nuri Baydar Buket Yılmaz	60
	Sağlık, Çevre ve Temizlik Kulübü	Osman Danacı Cemile Yıldırım	61

Sosyal Etkinlikler (Geçmiş Yıllar)			
Etkinlik Adı	2019 - 2020	2020 - 2021	2021 - 2022
Tatbikat	1	1	1
Sergi	1	2	1
Kermes	-	1	1
Gezi	-	3	4
Şiir Dinletisi	-	1	1
Münazara	-	1	1

Anma ve Kutlamalar				Katılım Oranı
Etkinlik Adı	Görevli Öğretmen Sayısı	Görevli Öğrenci Sayısı	Görevli Veli Sayısı	
15 Temmuz Demokrasi Ve Milli Birlik Günü Şehitlerini Anma Töreni	5	10	-	
Ankara'nın Başkent Oluşu	5	10	-	
29 Ekim Cumhuriyet Bayramı	7	12	-	
10 Kasım Atatürk'ü anma günü ve Atatürk haftası	7	12	-	
Dünya Engelliler Günü	2	4	-	
İnsan Hakları ve Demokrasi Haftası	2	4	-	
Atatürk'ün Ankara'ya Gelişi	5	8	-	
Afet Haftası	6	7	-	
Yeşilay Haftası	2	7	-	
8 Mart Dünya Emekçi Kadınlar Günü	4	6	-	



<b>12 Mart İstiklâl Marşı'nın Kabulü ve Mehmet Akif Ersoy'u Anma Günü</b>	7	10	-	
<b>18 Mart Çanakkale Zaferi</b>	7	15	-	
<b>Kütüphaneler Haftası</b>	2	4	-	
<b>23 Nisan Ulusal Egemenlik ve Çocuk Bayramı</b>	4	8	-	
<b>19 Mayıs Atatürk'ü Anma ve Gençlik ve Spor Bayramı</b>	7	12	-	
<b>İstanbul'un Fethi</b>	7	7	-	
<b>Mezuniyet Töreni</b>	7	10	-	

## 2.8. Çevre Analizi (PESTLE)

Okulumuz çevre analizine ilişkin bilgiler altta yer alan tablolarda belirtilmiştir.

Politik ve Yasal Etkenler	Ekonomik Etkenler
<ol style="list-style-type: none"><li>1. Bakanlığımızca, öğrenci merkezli eğitim yaklaşımları, mesleki eğitimde modüler eğitim sistemi, okul öncesi eğitim, mesleki eğitim, görevde yükselme ve kariyer basamakları vb. konulardaki geliştirilen politikalar</li><li>2. Ücretsiz ders kitabı dağıtım uygulaması</li><li>3. Telif edilebilecek hizmet alımına dönük finans eksikliği</li><li>4. Yerel yönetimlerle kurulan olumlu işbirliği</li><li>5. Özel Sektör - Mesleki Eğitim işbirliği</li></ol>	<ol style="list-style-type: none"><li>1. Bulduğumuz bölgede velilerimizin sosyoekonomik düzeyleri düşüktür. Bu nedenle velilerin okulun maddi kaynaklarına katkısı bulunmamaktadır.</li><li>2. Okulumuz mesleki alanlarımıza uygun iş imkânlarına ulaşabilecek konumdadır.</li><li>3. Ekonomik yönden okul aile birliğinden ve çevredeki hayırsever vatandaşlardan yardım almaktadır.</li><li>4. İşyerlerinin çevreden vasıflı ve kaliteli eleman aramaları halkın bilinçli olarak mesleki eğitime yönelmesini sağlamıştır.</li><li>5. Ülkemizin ara eleman ihtiyacı doğrultusunda Mesleki Eğitim Merkezi Programı (MESEM) programı öğrencilerimizin tercih sebebi olmuştur.</li></ol>

Sosyal-Kültürel Etkenler	Teknolojik Etkenler
<ol style="list-style-type: none"><li>1. Çok çeşitli kültürel farklılıklara sahip bir bölgedir.</li><li>2. Mesleki eğitim veren kurumlar içerisinde karma eğitim veren kurumlardan bir tanesidir.</li><li>3. Bölgemizde mesleki eğitimin önemi benimsenmiştir</li><li>4. Yabancı uyruklu öğrencilerimizin uyum süreçleri ve akademik başarıları çevresel değişkenlerimizden birisi olmuştur</li></ol>	<ol style="list-style-type: none"><li>1. Okulumuzda bulunan atölye ve laboratuvarlarda bilgisayar ve teknoloji öğrenci ve öğretmenlerimizce etkin kullanılmaktadır.</li><li>2. Okulumuz alanlarındaki teknolojik gelişmeler takip edilmekte ve alan öğrencilerinin eğitiminde kullanılmaktadır.</li></ol>

Çevresel Etkenler	
<ol style="list-style-type: none"><li>1. Okulumuzun demetevler bölgesinde merkezi konumdadır.</li><li>2. Şehir merkezi kalabalık bölge konumu nedeni ile hava, çevre, ses ve görüntü kirliliği bulunmaktadır.</li><li>3. Demetevler metro durağına 30 mt. mesafededir.</li></ol>	<ol style="list-style-type: none"><li>3. Öğrencilerimize dünya doğal kaynaklarının korunması ve bilinçli kullanımına ilişkin eğitim programı verilmektedir.</li><li>4. Yaşanan ulusal felaketler ve salgın hastalıklara karşı önlem ve farkındalık eğitim programı verilmektedir.</li></ol>



## 2.9. GZFT Analizi

Okulumuzun temel istatistiklerinde verilen okul künyesi, çalışan bilgileri, bina bilgileri, teknolojik kaynak bilgileri ve gelir gider bilgileri ile paydaş anketleri sonucunda ortaya çıkan sorun ve gelişime açık alanlar iç ve dış faktör olarak değerlendirilerek GZFT tablosunda belirtilmiştir. Dolayısıyla olguyu belirten istatistikler ile algıyı ölçen anketlerden çıkan sonuçlar tek bir analizde birleştirilmiştir.

Kurumun güçlü ve zayıf yönleri donanım, malzeme, çalışan, iş yapma becerisi, kurumsal iletişim gibi çok çeşitli alanlarda kendisinden kaynaklı olan güçlülükleri ve zayıflıkları ifade etmektedir ve ayırmda temel olarak okul müdürü/müdürlüğü kapsamında bakılarak iç faktör ve dış faktör ayrımı yapılmıştır.

**Tablo 9.1 GZFT Listesi**

İç çevre	
GÜÇLÜ YÖNLER	
<b>Öğrenciler</b>	<ol style="list-style-type: none"><li>1. Eğitim kadromuzun istekli ve değişime açık olması,</li><li>2. Mezun olan öğrencilere İş Yeri Açma Belgesinin verilmesi,</li><li>3. İşletmelerde Mesleki Eğitim uygulamalarının etkin şekilde yapılması,</li><li>4. Staja giden öğrenciler aracılığı ile okulumuzun iş çevrelerince tanınması,</li><li>5. Öğrencilere meslek alanında yeterli deneyimin kazandırılması,</li><li>6. Spor alanında (Halter, tekvando) il ve yurt genelinde başarıların elde edilmesi,</li><li>7. Öğretmen ve öğrenciler arasındaki iletişimin iyi olması,</li></ol>
<b>Öğretmenler</b>	<ol style="list-style-type: none"><li>1. Okulumuzun tecrübeli ve yeterli öğretmen kadrosuna sahip olması,</li><li>2. Öğretmenlerimizin iyi niyet, yardımlaşma ve beraber hareket edebilme özelliklerinin olması,</li><li>3. İyi çalışan bir rehberlik servisinin olması,</li></ol>
<b>Çalışanlar</b>	<ol style="list-style-type: none"><li>1. Okulumuzdaki idari kadronun uyum içinde ve özverili olarak görevlerini yapması,</li><li>2. Okulumuzdaki yardımcı personelin uyum içinde ve özverili olarak görevlerini yapması,</li></ol>
<b>Veliler</b>	<ol style="list-style-type: none"><li>1. Öğrencilerimizin mezun olduktan sonra kolaylıkla iş bulma imkânının olması,</li><li>2. Okula ulaşımın kolay olması,</li></ol>
<b>Bina ve Yerleşke</b>	<ol style="list-style-type: none"><li>1. Okulun merkezi bir konumda bulunması,</li><li>2. Okulun bina ve yerleşkesinin büyük ve yeterli olması,</li><li>3. Okulda sağlık ve hijyen koşullarının istenilen düzeyde olması,</li><li>4. Eğitim-Öğretime destek birimlerin okul çevresinde bulunması (Ktp.Kirt. v.b)</li><li>5. Okul binamızın güçlendirme kapsamında yenilenmesi,</li></ol>
<b>Güvenlik</b>	<ol style="list-style-type: none"><li>1. Öğrencilerin iş kazası ve meslek hastalıklarına karşı sigortalı olması,</li><li>2. Okulumuzun İş Sağlığı ve Güvenliği açısından güvenli bir ortamının olması,</li><li>3. Okulumuzda görevli bir güvenlik personelinin olması,</li><li>4. Okulumuzun kolluk kuvvetlerine yakın bir konumda olması,</li></ol>





<b>Donanım</b>	<ol style="list-style-type: none"> <li>1. Konferans salonu, laboratuvar, kütüphane, spor salonu, atölye gibi fiziksel birimlerin olması,</li> <li>2. Mevcut teknolojik donanımların takip edilmesi ve güncellenmesi,</li> </ol>
<b>Bütçe</b>	<ol style="list-style-type: none"> <li>1. Kamu ve özel sektör kuruluşlarıyla iş birliği içerisinde olması,</li> <li>2. Okulumuz ihtiyaçlarının bakanlık tarafından temrin, ödenek vb. kalemler ile karşılanabiliyor olması,</li> </ol>
<b>Yönetim Süreçleri</b>	<ol style="list-style-type: none"> <li>1. Okulumuz meslek alanlarının piyasa ihtiyaçları gözetilerek belirlenmesi verilen eğitimin güncel olması,</li> <li>2. İşletmelerle yapılan iletişim ve işbirliğinin güçlü olması,</li> </ol>
<b>İletişim Süreçleri</b>	<ol style="list-style-type: none"> <li>1. Velilere yönelik cep mesaj sisteminin olması,</li> <li>2. Rehberlik servisinin öğrenci – okul – veli iletişim süreçlerinde etkin rol alması,</li> </ol>
<b>Personel</b>	<ol style="list-style-type: none"> <li>1. Okulda görev yapan personelin kısa aralıklarla değişmemesi ve kalıcı olması,</li> </ol>
<b>İdare</b>	<ol style="list-style-type: none"> <li>1. Dinamik ve işini seven idari kadronun bulunması,</li> <li>2. Okul idaresinin yenilikçi yapıya olması,</li> </ol>

## İç çevre

### ZAYIF YÖNLER

<b>Öğrenciler</b>	<ol style="list-style-type: none"> <li>1. Okulumuz öğrencilerinin akademik seviyelerinin düşük olması</li> <li>2. Okulun bulunduğu bölgenin kozmopolit bir yapıya sahip olması,</li> <li>3. Bölgenin İç ve dış göç alması,</li> <li>4. Yabancı uyruklu öğrencilerin sosyo-kültürel yapıya uyum sorunları,</li> </ol>
<b>Veliler</b>	<ol style="list-style-type: none"> <li>1. Velilerin sosyo-ekonomik durumunun düşük olması,</li> <li>2. Sosyo-ekonomik durumunun düşük olan öğrencilerin olanaklarının sınırlı olması,</li> <li>3. Velinin okula ve öğrenciye ilgisinin az olması, iletişim yetersizliği,</li> <li>4. Velilerin eğitim düzeyinin düşük olması,</li> <li>5. Aile içi sorunların yaygınlaşması,</li> </ol>
<b>Bina ve Yerleşke</b>	<ol style="list-style-type: none"> <li>1. Aynı eğitim – öğretim programlarına sahip birden çok meslek lisesinin aynı bölgede olması,</li> </ol>
<b>Donanım</b>	<ol style="list-style-type: none"> <li>1. B Blok binamızın yıkım kararı olması nedeniyle atıl durumda olması,</li> </ol>
<b>Bütçe</b>	<ol style="list-style-type: none"> <li>1. Gelen bütçe kaleminin dört meslek bölümünün temrinlik ihtiyacını karşılayacak miktarda olmaması,</li> </ol>
<b>İletişim Süreçleri</b>	<ol style="list-style-type: none"> <li>1. Teknolojik bilişim araçlarının (bilgisayar, cep telefonu vs.) amacının dışında kullanımı ve bunun bağımlılık haline gelmesi,</li> <li>2. Kitap okuma oranının azlığı,</li> <li>3. Akran zorbalığı,</li> <li>4. Öğrenciler arasındaki kültürel farklar</li> </ol>



## Dışsal Faktörler

### FIRSATLAR

<b>Politik</b>	<ol style="list-style-type: none"><li>1. Meslek Liselerine son yıllarda daha çok değer verilmesi,</li><li>2. Mesleki Eğitim Merkezi (MESEM) Programının meslek liseleri bünyesine dahil edilmesi</li><li>3. İşletmelerde Mesleki Eğitim uygulaması ile öğrencinin mesleğini yerinde öğrenme fırsatına sahip olması,</li></ol>
<b>Ekonomik</b>	<ol style="list-style-type: none"><li>1. Okuldan mezun olan öğrencilerin iş bulma ve işyeri açma imkânlarının olması,</li><li>2. Okuldan mezun olan öğrencilerin staj yaptıkları işletmelerde çalışan ara eleman olarak meslek hayatına başlaması,</li><li>3. Staj gören öğrencileri devlet teşviki uygulaması ile desteklenmesi,</li></ol>
<b>Sosyolojik</b>	<ol style="list-style-type: none"><li>1. Meslek sahibi olmanın toplumsal avantajının olması</li></ol>
<b>Teknolojik</b>	<ol style="list-style-type: none"><li>1. Teknolojik donanımın özellikle akıllı tahtaların etkin olarak kullanılması,</li><li>2. Bakanlık bünyesinde oluşturulan Eğitim Bilişim Ağı (EBA) sisteminin güncel teknolojiyi destekler nitelikte olması,</li></ol>
<b>Mevzuat-Yasal</b>	<ol style="list-style-type: none"><li>1. Zorunlu Eğitimin 12 yıla çıkması sebebiyle öğrencilerin en az lise mezunu olması</li><li>2. Yapılan düzenlemeler ile bilinçli ve mesleğini benimseyen ara eleman yetiştirilme imkânına sahip olma,</li></ol>
<b>Ekolojik</b>	<ol style="list-style-type: none"><li>1. Öğrencilerin aldıkları eğitim sayesinde doğaya ve çevreye daha duyarlı hale gelmesi,</li><li>2. Öğrencilerin aldıkları eğitim sayesinde salgın hastalıklar ve afet durumunda olaylara daha duyarlı hale ve etkin önlem alma becerisi kazanır hale gelmesi,</li></ol>

## Dışsal Faktörler

### TEHDİTLER

<b>Politik</b>	<ol style="list-style-type: none"><li>1. Üniversite sınav sisteminde sık sık yapılan değişiklikler,</li><li>2. Meslek lisesi öğrencilerinin yüksek öğrenime geçişte dezavantajlı olması,</li></ol>
<b>Ekonomik</b>	<ol style="list-style-type: none"><li>1. Öğrenci ve velilerimizin sosyo-ekonomik durumlarındaki olumsuzluklardan dolayı zorlu yaşam şartlarına sahip olması</li><li>2. Küresel ekonomik kriz,</li><li>3. İstihdam olanaklarının yeterli olmaması,</li></ol>
<b>Sosyolojik</b>	<ol style="list-style-type: none"><li>1. Toplumsal yapıya bağlı olarak öğrencilerde psikolojik ve sosyolojik sorunların olması,</li><li>2. Temel eğitimden ortaöğretime geçen öğrencilerin uyum sorunu yaşamaları,</li><li>3. Boşanma oranının yüksekliği ve boşanmış aile çocuklarının fazla olması,</li><li>4. Veli toplantılarına katılımın azalması,</li></ol>
<b>Teknolojik</b>	<ol style="list-style-type: none"><li>1. Gençlerde teknoloji bağımlılığında artış olması,</li><li>2. Sosyal medya ve gayri ahlaki sitelerin kullanımının devlet tarafından yasaklanmaması,</li></ol>
<b>Ekolojik</b>	<ol style="list-style-type: none"><li>1. Tüm Dünya'da yaşanan iklim değişiklikleri ve çevre kirliliği,</li><li>2. Tüm Dünya'da yaşanan salgın hastalıklar ve riskleri,</li><li>3. Ülkemizde yaşanan ve yaşanacak olan doğal afetler,</li></ol>

**Tablo 9.2 GZFT Stratejileri**

	<b>FIRSATLAR</b>	<b>TEHDİTLER</b>
<b>Güçlü Yönler</b>	<ul style="list-style-type: none"><li>Okulumuzda MESEM Programının uygulanmasının sağladığı avantajlar,</li></ul>	<ul style="list-style-type: none"><li>MESEM Programının toplumsal alanda tanınmasına yönelik faaliyetlerin arttırılması,</li></ul>
	<ul style="list-style-type: none"><li>Ülkemizin ara eleman ihtiyacını karşılayan öğretim programının eğitim bölgemizde tanınmasını sağlamak,</li></ul>	<ul style="list-style-type: none"><li>Mezun olduktan sonra iş bulma imkânlarının neler olduğu anlamaya ve anlatmaya dönük rehberlik hizmetlerinin yürütülmesi,</li></ul>
	<ul style="list-style-type: none"><li>Meslek sahibi olmanın toplumsal avantajlarının öğrenci ve veli düzeyinde farkındalığının sağlanması çalışmaları,</li></ul>	<ul style="list-style-type: none"><li>Meslek elemanı olarak mesleğinde gelişme sürecine ilişkin farkındalık sağlama çalışmaları ,</li></ul>
<b>Zayıf Yönler</b>	<ul style="list-style-type: none"><li>Akademik başarının yükseltilmesine yönelik destekleme kurslarının sayısı ve niteliğinin arttırılması,</li></ul>	<ul style="list-style-type: none"><li>Teknoloji kullanımının doğru ve etkin şekilde, akademik başarıyı destekler niteliğe sevk edilmesi,</li></ul>
	<ul style="list-style-type: none"><li>Yabancı uyruklu öğrencilerin uyum ve adaptasyonunu sağlayacak rehberlik faaliyetlerinin yürütülmesi,</li></ul>	<ul style="list-style-type: none"><li>Türkçenin konuşma ve yazma kullanımına yönelik kursların düzenlenmesi,</li></ul>
	<ul style="list-style-type: none"><li>Akran zorbalığının en az düzeye indirilmesi amacıyla rehberlik servisi kanalıyla öğrencilerin bilgilendirilmesi,</li></ul>	<ul style="list-style-type: none"><li>Öğrenci ve veli bilgilendirme sürecinin takvimlendirilmesi ve takibi,</li></ul>

## 2.10. Tespit ve İhtiyaçların Belirlenmesi

Gelişim ve sorun alanları analizi ile GZFT analizi sonucunda ortaya çıkan sonuçların planın geleceğe yönelim bölümü ile ilişkilendirilmesi ve buradan hareketle hedef, gösterge ve eylemlerin belirlenmesi sağlanmaktadır.

Gelişim ve sorun alanları ayrımında eğitim ve öğretim faaliyetlerine ilişkin üç temel tema olan Eğitime Erişim, Eğitimde Kalite ve Kurumsal Kapasite kullanılmıştır. Eğitime erişim, öğrencinin eğitim faaliyetine erişmesi ve tamamlamasına ilişkin süreçleri belirtmektedir. Eğitimde kalite, öğrencinin akademik başarısı, sosyal ve bilişsel gelişimi ve istihdamı da dâhil olmak üzere eğitim ve öğretim sürecinin hayata hazırlama evresini belirtmektedir. Kurumsal kapasite ise kurumsal yapı, kurum kültürü, donanım, bina gibi eğitim ve öğretim sürecine destek mahiyetinde olan kapasiteyi belirtmektedir.

EĞİTİME ERİŞİM	EĞİTİMDE KALİTE	KURUMSAL KAPASİTE
Okullaşma Oranı	Akademik Başarı	Kurumsal İletişim
Okula Devam/ Devamsızlık	Sosyal, Kültürel ve Fiziksel Gelişim	Kurumsal Yönetim
Okula Uyum, Oryantasyon	Sınıf Tekrarı	Bina, Yerleşke ve Donanım
Özel Eğitime İhtiyaç Duyan Bireyler	İstihdam Edilebilirlik ve Yönlendirme	Temizlik, Hijyen
Yabancı Öğrenciler	Öğretim Yöntemleri	İş Güvenliği, Okul Güvenliği
Hayatboyu Öğrenme	Ders araç gereçleri	Taşıma ve servis

Gelişim ve sorun alanlarına ilişkin GZFT analizinden yola çıkılarak saptamalar yapılırken yukarıdaki tabloda yer alan ayrımında belirtilen temel sorun alanlarına dikkat edilmiştir.

# 3.Bölüm

## Geleceğe Bakış



### 3. GELECEĞE BAKIŞ

Okul Müdürlüğümüzün Misyona, vizyona, temel ilke ve değerlerinin oluşturulması kapsamında öğretmenlerimiz, öğrencilerimiz, velilerimiz, çalışanlarımız ve diğer paydaşlarımızdan alınan görüşler, sonucunda stratejik plan hazırlama ekibi tarafından oluşturulan Misyona, Vizyona, Temel Değerler; Okulumuz üst kuruluna sunulmuş ve üst kurul tarafından onaylanmıştır.

#### 3.1.Misyona

Çağdaş uygarlık düzeyinde gelişmeleri ve teknolojiyi yakından takip ederek, Türk millî eğitim sisteminin genel amaçları doğrultusunda Atatürk ilke ve inkılaplarına bağlı, mesleki ve teknik eğitimin uluslararası kalite standartlarına ulaşmayı hedefleyen, paydaşlarımızın ihtiyacına uygun, medeniyetimizin değerlerini özümseyen, toplumsal sorunlara duyarlı, erdemli, donanımlı, yeniliğe açık, bilinçli nesiller yetiştirmektir.

#### 3.2.Vizyona

Yetiştirdiği öğrencileriyle marka değerine ulaşmış; Mesleki ve Teknik eğitimi bakımından evrensel nitelikli, lider ve saygın bir okul olabilmektir.

#### 3.3. Temel Değerler

1. Kaliteli iletişimin çift yönlü olması gerekliliği bilinciyle tüm paydaşlar arasında uyumlu bir bağ kurulacak şekilde iletişim kanalları oluşturulur.
2. Kurum içindeki ve dışındaki tüm paydaşlar, karşılıklı olarak tutarlı ve sürekli bir biçimde bilgi ve deneyimlerini paylaşırlar; öneri sistemlerine etkin olarak katılırlar.
3. Eğitim sektöründe yenilikçi uygulamalarıyla diğer kuruluşlara yol gösterici, güdüleyici ve ışık tutucu bir örneklik sergiler.
4. Okul yönetimi yeni fikirlerini ve hayallerini uygun ortamlara taşıyan, paylaşan, girişimcileri ve grupları yüreklendiren kişilerdir.
5. Görevlerini ve sorumluluklarını bilen ve yerine getiren,
6. Bu toprakların değerleri ile evrensel insanî değerlere sahip çıkan,
7. Çevre bilincine sahip, çevresindeki kişilere ve toplumsal olaylara karşı duyarlı,
8. Sosyal beceri ve akademik gelişmelerine fırsat veren eğitim-öğretim ortamları oluşturulur.



9. Öğretmen ve öğrencileri tarafından yapılan özgün çalışmalar değerlendirilir, kullanılır ve gözden geçirilir, gerektiğinde iyileştirmeler yapılır.
10. Öğrencilerin yaratıcılıklarını geliştirmek ve yaratıcı çalışmalarını desteklemek amacıyla uygun ortamlar yaratılır.



# 4. Bölüm

## Maliyetlendirme



100

TÜRKİYE CUMHURİYETİ'NİN YÜZÜNCÜ YILI



## 4. AMAÇ, HEDEF VE PERFORMANS GÖSTERGESİ İLE STRATEJİLERİN BELİRLENMESİ

TEMA-1 HEDEF KARTI: EĞİTİM ÖĞRETİME ERŞİM	
<b>Okul Kurum Türü:</b>	Harun Çakmak Mesleki ve Teknik Anadolu Lisesi
<b>Amaç:</b>	Kayıt bölgemizde yer alan çocukların okullaşma oranlarını artıran, öğrencilerin uyum ve devamsızlık sorunlarını gideren etkin bir yönetim yapısı kurmaktır.
<b>Hedef:</b>	<p>1.1 Okulumuzu ilçemizdeki Mesleki ve Teknik Anadolu Liseleri arasında, öğrencilerin ilk 5 tercihi içerisine alacakları düzeye çıkarmak.</p> <p>1.2 Tüm paydaşların memnuniyet oranlarını öğrenmek, önerilerini almak amacıyla memnuniyet anketleri düzenlemek.</p> <p>1.3. Sürekli okuyan ve araştıran bir nesil yetiştirebilmek için kütüphanemizi geliştirmek, öğrencilerin kitaplara erişimlerini sağlamak ve öğrencilerimizin daha çok okumalarını sağlayacak tedbirler almak.</p> <p>1.4 Okulumuzun Rehberlik servisinden faydalanan öğrenci sayısını arttırmak.</p>
<b>Performans Göstergeleri:</b>	<p>1. Okulumuzu ilçemizdeki Mesleki ve Teknik Anadolu Liseleri arasında yeni olduğu için yeteri kadar bilinmemesi,</p> <p>2. Veli toplantılarına katılımların istenilen düzeyde olmaması,</p> <p>3. Öğrencilerin kitap okuma düzeyinin düşük olması,</p> <p>4. Velilerin eğitim düzeyinin yeterli olmaması,</p>
<b>Stratejiler:</b>	Kayıt bölgemizde yer alan çocukların okullaşma oranlarını artıran, öğrencilerin uyum ve devamsızlık sorunlarını gideren etkin bir yönetim yapısı kurulacaktır.

TEMA-2 HEDEF KARTI: EĞİTİM VE ÖĞRETİMDE KALİTE	
<b>Okul Kurum Türü:</b>	Harun Çakmak Mesleki ve Teknik Anadolu Lisesi
<b>Amaç:</b>	Bütün öğrencilerimize, çağın gerektirdiği bilgi, beceri, tutum ve davranışın kazandırılması ve öğrencilerimizin milli değerlerimize bağlı, girişimci, yenilikçi, dil becerileri yüksek, iletişime ve öğrenmeye açık, öz güven ve sorumluluk sahibi, sağlıklı ve mutlu bireyler olarak yetişmesine imkân sağlamak.
<b>Hedef:</b>	<p>2.1. Plan dönemi sonuna kadar dezavantajlı öğrencilerimiz başta olmak üzere, eğitim ve öğretimin her aşamasında öğrencilerin akademik başarı düzeylerini artırmak.</p> <p>2.2. Eğitimde yenilikçi yaklaşımlar kullanılarak öğrencilerimizin, bedensel, ruhsal ve zihinsel gelişimlerine yönelik; sosyal, kültürel, sanatsal ve sportif faaliyetlere katılım oranını arttırmak.</p> <p>2.3. Okulumuzun yükseköğrenime öğrenci yerleştirme oranını, stratejik plan dönemi sonuna kadar hedeflenen oranda yükseltmek.</p> <p>2.4. Okul veli ilişkilerinin içeriğini yapılandırarak velilerin eğitime ilişkin duyarlılıklarını yükseltmek ve eğitimi ailenin temel önceliklerinden biri haline getirmek.</p>



<b>Performans Göstergeleri:</b>	<ol style="list-style-type: none"> <li>1. Dezavantajlı öğrencilerimiz başta olmak üzere, eğitim ve öğretimin her aşamasında öğrencilerin akademik başarı düzeylerinin yeterli olmaması,</li> <li>2. Sosyal aktivitelerin yetersiz olması,</li> <li>3. Öğrencilerin başarı seviyelerinin düşük olması ve yeterli alt yapıya sahip olmamaları,</li> <li>4. Öğrencilerin gelecekle ilgili planlarının olmaması,</li> <li>5. Velilerin eğitimde aktif olarak yer almamaları,</li> <li>6. Velilerin eğitim düzeyinin düşük olması,</li> <li>7. Öğrenci devamsızlığının fazla olması,</li> <li>8. Üniversiteye giriş sınavlarını yeterince önemsememesi,</li> </ol>
<b>Stratejiler:</b>	Bütün öğrencilerimize, çağın gerektirdiği bilgi, beceri, tutum ve davranışın kazandırılması ve öğrencilerimizin milli değerlerimize bağlı, girişimci, yenilikçi, dil becerileri yüksek, iletişime ve öğrenmeye açık, öz güven ve sorumluluk sahibi, sağlıklı ve mutlu bireyler olarak yetişmesine imkân sağlamaktır.

### TEMA-3 HEDEF KARTI: KURUMSAL KAPASİTE

<b>Okul Kurum Türü:</b>	Harun Çakmak Mesleki ve Teknik Anadolu Lisesi
<b>Amaç:</b>	Okulumuzun fiziki ve teknolojik yapısı ile yönetim ve organizasyon yapısını iyileştirerek eğitime erişimi ve eğitimde kaliteyi artıracak etkin ve verimli işleyen bir kurumsal yapıyı tesis etmek.
<b>Hedef:</b>	<ol style="list-style-type: none"> <li>3.1. Okulumuz hizmetlerinin etkin sunumunu sağlamak üzere insan kaynaklarının yapısını ve niteliğini geliştirmek.</li> <li>3.2. Eğitim ve öğretim faaliyetlerinin daha nitelikli olarak verilebilmesi için okulumuzun kurumsal kapasitesini güçlendirmek. Okulumuzun Kurumsal iletişim, Kurumsal yönetim, Bina ve yerleşke, Donanım, Temizlik, Hijyen, İş güvenliği, Okul güvenliği gibi konulardaki eksiklikleri tespit edilip plan dönemi boyunca etkin olarak tamamlanmaya çalışılacaktır.</li> </ol>
<b>Performans Göstergeleri:</b>	<ol style="list-style-type: none"> <li>1. Belirlenen kurum standartlarına göre eksiklerimizi tamamlayıp uygun eğitim ortamlarını tesis etmek; etkin, verimli bir mali yönetim yapısı oluşturulması,</li> <li>2. Atölye sayısının ve anasınıfı donanımının yetersizliği,</li> <li>3. Velilerin sosyo-ekonomik durumlarının düşük olması,</li> <li>4. Eğitim ve öğretim faaliyetlerinin daha nitelikli olarak verilebilmesi için okulumuzun kurumsal kapasitesi güçlendirilmesi,</li> </ol>
<b>Stratejiler:</b>	Okulumuzun fiziki ve teknolojik yapısı ile yönetim ve organizasyon yapısını iyileştirerek eğitime erişimi ve eğitimde kaliteyi artıracak etkin ve verimli işleyen bir kurumsal yapıyı tesis etmektir.



## 4.1. Amaçlar

### TEMA I: EĞİTİM VE ÖĞRETİME ERİŞİM

Eğitim ve öğretime erişim okullaşma ve okul terki, devam ve devamsızlık, okula uyum ve oryantasyon, özel eğitime ihtiyaç duyan bireylerin eğitime erişimi, yabancı öğrencilerin eğitime erişimi ve hayat boyu öğrenme kapsamında yürütülen faaliyetlerin ele alındığı temadır.

**Amaç 1:** Kayıt bölgemizde yer alan çocukların okullaşma oranlarını artıran, öğrencilerin uyum ve devamsızlık sorunlarını gideren etkin bir yönetim yapısı kurulacaktır.

### TEMA II : EĞİTİM VE ÖĞRETİMDE KALİTENİN ARTIRILMASI

Eğitim ve öğretimde kalitenin artırılması başlığı esas olarak eğitim ve öğretim faaliyetinin hayata hazırlama işlevinde yapılacak çalışmaları kapsamaktadır. Bu tema altında akademik başarı, sınav kaygıları, sınıfta kalma, ders başarıları ve kazanımları, disiplin sorunları, öğrencilerin bilimsel, sanatsal, kültürel ve sportif faaliyetleri ile istihdam ve meslek edindirmeye yönelik rehberlik ve diğer mesleki faaliyetler yer almaktadır.

**Amaç 2:** Bütün öğrencilerimize, çağın gerektirdiği bilgi, beceri, tutum ve davranışın kazandırılması ve öğrencilerimizin milli değerlerimize bağlı, girişimci, yenilikçi, dil becerileri yüksek, iletişime ve öğrenmeye açık, öz güven ve sorumluluk sahibi, sağlıklı ve mutlu bireyler olarak yetişmesine imkân sağlamaktır.

### TEMA III : KURUMSAL KAPASİTE

Eğitim ve öğretim faaliyetlerinin daha nitelikli olarak verilebilmesi için okulumuzun kurumsal kapasitesi güçlendirilecektir.

**Amaç 3:** Okulumuzun fiziki ve teknolojik yapısı ile yönetim ve organizasyon yapısını iyileştirerek eğitime erişimi ve eğitimde kaliteyi artıracak etkin ve verimli işleyen bir kurumsal yapıyı tesis etmektir.

## 4.2. Hedefler

**Hedef 1.1.** Okulumuzu ilçemizdeki Mesleki ve Teknik Anadolu Liseleri arasında, öğrencilerin ilk 5 tercihi içerisine alacakları düzeye çıkarmak.

**Hedef 1.2.** Tüm paydaşların memnuniyet oranlarını öğrenmek, önerilerini almak amacıyla memnuniyet anketleri düzenlemek.

**Hedef 1.3.** Sürekli okuyan ve araştıran bir nesil yetiştirebilmek için kütüphanemizi geliştirmek, öğrencilerin kitaplara erişimlerini sağlamak ve öğrencilerimizin daha çok okumalarını sağlayacak tedbirler almak.



**Hedef 1.4.** Okulumuzun Rehberlik servisinden faydalanan öğrenci sayısını arttırmak.

**Hedef 2.1.** Plan dönemi sonuna kadar dezavantajlı öğrencilerimiz başta olmak üzere, eğitim ve öğretimin her aşamasında öğrencilerin akademik başarı düzeylerini arttırmak.

**Hedef 2.2.** Eğitimde yenilikçi yaklaşımlar kullanılarak öğrencilerimizin, bedensel, ruhsal ve zihinsel gelişimlerine yönelik; sosyal, kültürel, sanatsal ve sportif faaliyetlere katılım oranını arttırmak.

**Hedef 2.3.** Okulumuzun yükseköğrenime öğrenci yerleştirme oranını, stratejik plan dönemi sonuna kadar hedeflenen oranda yükseltmek.

**Hedef 2.4.** Okul veli ilişkilerinin içeriğini yapılandırarak velilerin eğitime ilişkin duyarlılıklarını yükseltmek ve eğitimi ailenin temel önceliklerinden biri haline getirmek.

**Hedef 3.1.** Okulumuz hizmetlerinin etkin sunumunu sağlamak üzere insan kaynaklarının yapısını ve niteliğini geliştirmek.

**Hedef 3.2.** Eğitim ve öğretim faaliyetlerinin daha nitelikli olarak verilebilmesi için okulumuzun kurumsal kapasitesini güçlendirmek. Okulumuzun Kurumsal iletişim, Kurumsal yönetim, Bina ve yerleşke, Donanım, Temizlik, Hijyen, İş güvenliği, Okul güvenliği gibi konulardaki eksiklikleri tespit edilip plan dönemi boyunca etkin olarak tamamlanmaya çalışılacaktır.



### 4.3. Performans Göstergeleri

Amaç 1.		Kayıt bölgemizde yer alan çocukların okullaşma oranlarını artıran, öğrencilerin uyum ve devamsızlık sorunlarını gideren etkin bir yönetim yapısı kurulacaktır.							
Hedef 1.1		Okulumuzu ilçemizdeki Mesleki ve Teknik Anadolu Liseleri arasında, öğrencilerin ilk 5 tercihi içerisine alacakları düzeye çıkarmak.							
Performans Göstergeleri	Hedef Etkisi*	Başlangıç Değeri	1. Yıl	2. Yıl	3. yıl	4. Yıl	5. Yıl	İzleme Sıklığı	Rapor Sıklığı
PG.1.1.1. Kayıt bölgesi meslek lisesi tercihli öğrencilerin okulumuza kayıt yaptırma oranı (%)	%20	% 20	% 25	% 30	% 35	% 40	% 40	Yılda 1	Yılda 1
PG:1.1.2. Bölge Mesleki ve Teknik Anadolu Liseleri arasında tanınma düzeyi, (%)	%25	% 20	% 25	% 30	% 35	% 40	% 40	Yılda 2	Yılda 1
PG.1.1.3. Okula yeni başlayan öğrencilerden oryantasyon eğitimine katılanların oranı (%)	%20	%55	% 60	% 65	% 70	% 75	% 80	Yılda 1	Yılda 1
PG.1.1.4. Bir eğitim ve öğretim döneminde 20 gün ve üzeri devamsızlık yapan öğrenci oranı (%)	%20	%15	% 13	% 12	% 11	% 10	% 9	Ayda 1	Yılda 2
PG.1.1.5. Okulun özel eğitime ihtiyaç duyan bireylerin kullanımına uygunluğu (0-1)	%15	1	1	1	1	1	1	Yılda 2	Yılda 2
<b>Koordinatör Birim</b>	İlgili Müdür Yardımcısı, SPK Ekibi, Rehberlik Servisi								
<b>İş birliği Yapılacak Birimler</b>	İlçe MEM, İlçe Orta Öğretim Kurumları, RAM,								
<b>Riskler</b>	<b>1.</b> Teknoloji kullanımının doğru, etkin ve başarıyı destekler niteliğe sevk edilememesi, <b>2.</b> Yabancı uyruklu öğrencilerin uyum ve adaptasyonu								

<b>Stratejiler</b>	<p><b>Strateji 1.</b> Kayıt bölgesindeki öğrencilere, İlköğretim Okulları ve 8. Sınıf öğrencilerine okulumuzun tanıtımı yapılacaktır. Okul Tanıtım CD'si, Poster ve Broşürü ile Veli Bilgilendirme Kitapçığı hazırlanacaktır.</p> <p><b>Strateji 2.</b> Öğrencilerimiz tarafından yapılan ürünler sergilenecektir. Okul Web sitesi sürekli güncel tutularak, okulumuzun ve Mesleki Eğitimin tanıtılması yapılacaktır.</p> <p><b>Strateji 3.</b> Etkili ve verimli ders çalışma teknikleri hakkında öğrencilere bilgi verilecektir.</p> <p><b>Strateji 4.</b> Devamsızlık nedenleri anketleri düzenleyip sonuçlarının değerlendirilmesi yapılacaktır. Devamsızlık yapan öğrencilerin velilerine SMS yoluyla bilgilendirme yapılacaktır.</p> <p><b>Strateji 5.</b> Yabancı öğrencilerin aileleri ile irtibata geçip öğrencilerin devamı sağlanacaktır. Gerekli durumlarda yetkililer bilgilendirilecektir.</p>
<b>Maliyet Tahmini</b>	6.500.- TL
<b>Tespitler</b>	<ol style="list-style-type: none"> <li>1. Okullaşma Oranı</li> <li>2. Okula Devam/ Devamsızlık</li> <li>3. Okula Uyum, Oryantasyon</li> <li>4. Özel Eğitime İhtiyaç Duyan Bireyler</li> <li>5. Yabancı Öğrenciler</li> </ol>
<b>İhtiyaçlar</b>	<ol style="list-style-type: none"> <li>1. Durum tespiti</li> <li>2. Durum değerlendirmesi / Analiz</li> <li>3. Paydaşlar ile işbirliği</li> <li>4. Gerekli görülen hususlara müdahale / Eylem</li> </ol>

Amaç 1. Kayıt bölgemizde yer alan çocukların okullaşma oranlarını artıran, öğrencilerin uyum ve devamsızlık sorunlarını gideren etkin bir yönetim yapısı kurulacaktır.									
Hedef 1.2	Tüm paydaşların memnuniyet oranlarını öğrenmek, önerilerini almak amacıyla memnuniyet anketleri düzenlemek.								
Performans Göstergeleri	Hedef Etkisi*	Başlangıç Değeri	1. Yıl	2. Yıl	3. yıl	4. Yıl	5. Yıl	İzleme Sıklığı	Rapor Sıklığı
PG.1.2.1. Okulumuzda yapılan anket sayısı (adet)	%20	1	1	2	2	2	2	Yılda 1	Yılda 1
PG.1.2.2. Öğrenci Görüş ve Değerlendirmeleri (%)	%20	% 60	% 65	% 70	% 75	% 80	% 80	Yılda 1	Yılda 1
PG.1.2.3. Öğretmen Görüş ve Değerlendirmeleri (%)	%20	% 60	% 65	% 70	% 75	% 80	% 80	Yılda 1	Yılda 1
PG.1.2.4. Veli Görüş ve Değerlendirmeleri (%)	%20	% 60	% 65	% 70	% 75	% 80	% 80	Yılda 1	Yılda 1
PG.1.2.5. İşveren Kuruluşlar (Beceri Eğitimi İşletmeleri) Görüş ve Değerlendirmeleri (%)	%20	% 60	% 65	% 70	% 75	% 80	% 80	Yılda 1	Yılda 1
<b>Koordinatör Birim</b>	İlgili Müdür Yardımcısı, SPK Ekibi, Rehberlik Servisi								
<b>İş birliği Yapılacak Birimler</b>	İç ve Dış paydaşlar								
<b>Riskler</b>	1. İç ve Dış paydaş katılım oranının değerlendirme yapacak düzeyde olmaması, 2. Meslek elemanı olarak mesleğinde gelişme sürecine ilişkin farkındalık gelişmemesi,								
<b>Stratejiler</b>	<b>Strateji 1.</b> Anket formları güncellenecektir ve uygulamaya hazır hale getirilecektir. <b>Strateji 2.</b> Anket formları uygulanacaktır ve değerlendirilecektir. <b>Strateji 3.</b> Memnuniyet oranı % 60'ın altında olanlar öncelikli olmak üzere iyileştirme çalışmaları başlatılacaktır.								
<b>Maliyet Tahmini</b>	37.900.- TL								
<b>Tespitler</b>	1. Öğrenci memnuniyet oranı 2. Öğretmen memnuniyet oranı 3. Veli memnuniyet oranı 4. İşveren Kuruluşlar memnuniyet oranı								
<b>İhtiyaçlar</b>	1. Durum tespiti 2. Durum değerlendirmesi / Analiz 3. Paydaşlar ile işbirliği 4. Gerekli görülen hususlara müdahale / Eylem								

Amaç 1. Kayıt bölgemizde yer alan çocukların okullaşma oranlarını artıran, öğrencilerin uyum ve devamsızlık sorunlarını gideren etkin bir yönetim yapısı kurulacaktır.									
<b>Hedef 1.3</b>	Sürekli okuyan ve araştıran bir nesil yetiştirebilmek için kütüphanemizi geliştirmek, öğrencilerin kitaplara erişimlerini sağlamak ve öğrencilerimizin daha çok okumalarını sağlayacak tedbirler almak.								
<b>Performans Göstergeleri</b>	<b>Hedefe Etkisi*</b>	<b>Başlangıç Değeri</b>	<b>1. Yıl</b>	<b>2. Yıl</b>	<b>3. yıl</b>	<b>4. Yıl</b>	<b>5. Yıl</b>	<b>İzleme Sıklığı</b>	<b>Rapor Sıklığı</b>
<b>PG.1.3.1.</b> Kütüphane biriminden yararlanan öğrenci oranı (%)	%50	% 40	% 42	% 44	% 46	% 48	% 50	Yılda 2	Yılda 1
<b>PG.1.3.2.</b> Ödüllü kitap okuma yarışmalarına katılan öğrenci oranı (%)	%50	% 20	% 25	% 30	% 35	% 40	% 40	Yılda 2	Yılda 1
<b>Koordinatör Birim</b>	İlgili Müdür Yardımcısı, Kütüphanecilik Kulübü, Türk dili ve edebiyatı zümre öğretmenleri								
<b>İş birliği Yapılacak Birimler</b>	Milli Eğitim Bakanlığı, İlçe MEM, İç paydaşlar								
<b>Riskler</b>	1. Öğrencilerimizin kitap okuma alışkanlığının olmaması, 2. Öğrencilerimizin okul kütüphanesine ilgi göstermemesi,								
<b>Stratejiler</b>	<b>Strateji 1.</b> Kütüphanedeki kitap sayısı artırılabilecektir. <b>Strateji 2.</b> Ödüllü kitap okuma yarışmaları düzenlenecektir. <b>Strateji 3.</b> Günlük okuma saati uygulaması devam ettirilecektir. <b>Strateji 4.</b> Yeni çıkan MEB onaylı kitapların öğrencilere duyurusu yapılacaktır. <b>Strateji 5.</b> Kitap okumaya teşvik edecek yazı ve resimlerin afişe edilmesi sağlanacak ve en çok kitap okuyan öğrencilerin ödüllendirilmesi yapılacaktır.								
<b>Maliyet Tahmini</b>	87.100.-TL								
<b>Tespitler</b>	1. Okul kütüphanesinde bulunan kitap oranı 2. Okul kütüphanesinde bulunan kitap artış oranı 3. Okul kütüphanesine başvuran öğrenci sayısı 4. Düzenlenen kitap okuma yarışmalarına katılım oranı								
<b>İhtiyaçlar</b>	1. Durum tespiti 2. Durum değerlendirmesi / Analiz 3. Paydaşlar ile işbirliği 4. Gerekli görülen hususlara müdahale / Eylem								



Amaç 1. Kayıt bölgemizde yer alan çocukların okullaşma oranlarını artıran, öğrencilerin uyum ve devamsızlık sorunlarını gideren etkin bir yönetim yapısı kurulacaktır.									
Hedef 1.4		Okulumuzun Rehberlik servisinden faydalanan öğrenci sayısını arttırmak							
Performans Göstergeleri	Hedef Etkisi*	Başlangıç Değeri	1. Yıl	2. Yıl	3. yıl	4. Yıl	5. Yıl	İzleme Sıklığı	Rapor Sıklığı
PG.1.4.1. Grup Rehberliği (sayı)	%50	90	100	110	120	140	150	Yılda 2	Yılda 1
PG.1.4.2. Bireysel Görüşmeden Faydalanan Öğrenci (sayı)	%50	70	80	90	100	110	120	Yılda 2	Yılda 1
Koordinatör Birim	İlgili Müdür Yardımcısı, Rehberlik Servisi								
İş birliği Yapılacak Birimler	İlçe MEM, RAM, Rehberlik Servisi								
Riskler	<ol style="list-style-type: none"> <li>1. Öğrencilerimizin rehberlik servisine karşı olan tutum ve davranışları,</li> <li>2. Öğrencilerimizin yaşadıkları olayları değersizleştirme eğilimleri,</li> </ol>								
Stratejiler	<p><b>Strateji 1.</b> Öğrencilerde olumlu davranış değişikliği oluşturulacak, Öğrencilere rehberlik ve psikolojik danışmanlık yapılacaktır.</p> <p><b>Strateji 2.</b> Öğrencilere ödül ve disiplin yönetmeliği hakkında bilgilendirilmesi yapılacak, Rehberlik panoları düzenlenecektir.</p> <p><b>Strateji 3.</b> Problemlı öğrencilerin kendileri ve aileleri ile özel olarak görüşülmesi sağlanacaktır.</p> <p><b>Strateji 4.</b> Ergenlik dönemi ve özellikleri ile ilgili “anne-baba eğitimi” verilecektir. ( 9. Sınıflara)</p> <p><b>Strateji 5.</b> Madde bağımlılığı, zararlı madde alışkanlığı, akran zorbalığı, teknoloji bağımlılığı konuları hakkında öğrenci bilgilendirilecektir.</p>								
Maliyet Tahmini	6.500.-TL								
Tespitler	<ol style="list-style-type: none"> <li>1. Rehberlik servisine başvuru yapan öğrenci sayısı</li> <li>2. Rehberlik servisine başvuru yapan grup sayı</li> <li>3. Rehberlik servisinden ailesi ile birlikte yardım alan öğrenci sayı</li> </ol>								
İhtiyaçlar	<ol style="list-style-type: none"> <li>1. Durum tespiti</li> <li>2. Durum değerlendirmesi / Analiz</li> <li>3. Paydaşlar ile işbirliği</li> <li>4. Gerekli görülen hususlara müdahale / Eylem</li> </ol>								

<b>Amaç 2.</b>	Bütün öğrencilerimize, çağın gerektirdiği bilgi, beceri, tutum ve davranışın kazandırılması ve öğrencilerimizin milli değerlerimize bağlı, girişimci, yenilikçi, dil becerileri yüksek, iletişime ve öğrenmeye açık, öz güven ve sorumluluk sahibi, sağlıklı ve mutlu bireyler olarak yetişmesine imkân sağlamaktır.								
<b>Hedef 2.1</b>	Plan dönemi sonuna kadar dezavantajlı öğrencilerimiz başta olmak üzere, eğitim ve öğretimin her aşamasında öğrencilerin akademik başarı düzeylerini artırmak.								
<b>Performans Göstergeleri</b>	<b>Hedef Etkisi*</b>	<b>Başlangıç Değeri</b>	<b>1. Yıl</b>	<b>2. Yıl</b>	<b>3. yıl</b>	<b>4. Yıl</b>	<b>5. Yıl</b>	<b>İzleme Sıklığı</b>	<b>Rapor Sıklığı</b>
<b>PG.2.1.1.</b> Öğrenci sayısı (sayı)	%25	500	520	550	560	570	580	Yılda 2	Yılda 1
<b>PG.2.1.2.</b> Devamsızlık Nedeniyle Sınıf Tekrarı Yapan Öğrenci S. (sayı)	%25	40	35	30	25	20	15	Yılda 2	Yılda 1
<b>PG.2.1.3.</b> Sınıf bazında akademik başarı (%)	%25	% 50	% 52	% 55	% 62	% 65	% 65	Yılda 2	Yılda 1
<b>PG.2.1.4.</b> Destekleme ve yetiştirme kurslarına devam eden öğrenci oranı (%)	%25	% 15	% 20	% 25	% 30	% 35	% 40	Yılda 2	Yılda 1
<b>Koordinatör Birim</b>	İlgili Müdür Yardımcısı, Kültür dersleri zümreleri, Rehberlik Servisi								
<b>İş birliği Yapılacak Birimler</b>	İlçe MEM, RAM, Rehberlik Servisi, Üniversiteler								
<b>Riskler</b>	<ol style="list-style-type: none"> <li>1. Öğrencilerimizin akademik başarı ile ilgili kayıtsızlıkları,</li> <li>2. Öğrencilerimizin geleceğe yönelik hedef belirlemedeki isteksizlikleri,</li> <li>3. Öğrencilerimizin kendi kişisel özelliklerine uygun alan seçimi yapmaması,</li> </ol>								
<b>Stratejiler</b>	<p><b>Strateji 1.</b> Başarısızlık sebebiyle sınıf tekrarı yapan öğrenci sayısının azaltılması için etkili ve verimli ders çalışma teknikleri hakkında öğrencilere bilgi verilecektir.</p> <p><b>Strateji 2.</b> Alan seçimi ile ilgili seminer, veli bilgilendirme toplantıları yapılacaktır.</p> <p><b>Strateji 3.</b> Öğrencilerimizin bilgi eksiklerini gidermek, yeteneklerini geliştirmek, derslerdeki başarılarını artırmak ve sınavlara hazırlanmalarına destek olmak amacıyla yetiştirme kursları açılacaktır.</p> <p><b>Strateji 4.</b> Üniversitelere geziler düzenlenecek, üniversite ve bölümlerle ilgili tanıtımlar yapılacak, yükseköğrenime hazırlık seviyesindeki öğrencilerimizi desteklemek amacı ile deneme sınavları yapılacaktır.</p> <p><b>Strateji 5.</b> Dezavantajlı öğrencilerin tespit edilmesine yönelik ekonomik ve özel durum anketi uygulanacak, bu öğrencilerin ihtiyaçlarının belirlenmesine yönelik bireysel ve grup rehberliği yapılacak ve psiko - sosyal destek çalışmaları yapılacaktır.</p>								
<b>Maliyet Tahmini</b>	43.000.-TL								
<b>Tespitler</b>	<ol style="list-style-type: none"> <li>1. Başarısızlık nedeni ile sınıf tekrarı yapan öğrenci sayısı</li> <li>2. Devamsızlık nedeni ile sınıf tekrarı yapan öğrenci sayısı</li> <li>3. Okul alanları bazında öğrenci dağılımı sayısı ve oranları</li> <li>4. Destekleme ve yetiştirme kurslarına devam eden öğrenci sayısı</li> <li>5. Alanında yükseköğrenim kurumuna devam eden öğrenci oranı</li> </ol>								
<b>İhtiyaçlar</b>	<ol style="list-style-type: none"> <li>1. Durum tespiti</li> <li>2. Durum değerlendirmesi / Analiz</li> <li>3. Paydaşlar ile işbirliği</li> <li>4. Gerekli görülen hususlara müdahale / Eylem</li> </ol>								

<b>Amaç 2.</b>	Bütün öğrencilerimize, çağın gerektirdiği bilgi, beceri, tutum ve davranışın kazandırılması ve öğrencilerimizin milli değerlerimize bağlı, girişimci, yenilikçi, dil becerileri yüksek, iletişime ve öğrenmeye açık, öz güven ve sorumluluk sahibi, sağlıklı ve mutlu bireyler olarak yetişmesine imkân sağlamaktır.								
<b>Hedef 2.2</b>	Eğitimde yenilikçi yaklaşımlar kullanılarak öğrencilerimizin, bedensel, ruhsal ve zihinsel gelişimlerine yönelik; sosyal, kültürel, sanatsal ve sportif faaliyetlere katılım oranını arttırmak.								
<b>Performans Göstergeleri</b>	<b>Hedef Etkisi*</b>	<b>Başlangıç Değeri</b>	<b>1. Yıl</b>	<b>2. Yıl</b>	<b>3. yıl</b>	<b>4. Yıl</b>	<b>5. Yıl</b>	<b>İzleme Sıklığı</b>	<b>Rapor Sıklığı</b>
PG.2.2.1. Okulumuzda yapılan sosyal faaliyet sayısı (sayı)	%25	2	3	4	5	6	6	Yılda 2	Yılda 1
PG.2.2.2. Okulumuzda yapılan kültürel faaliyet sayısı (sayı)	%25	2	3	4	5	6	6	Yılda 2	Yılda 1
PG.2.2.3.Okulumuzda yapılan sanatsal faaliyet sayısı (sayı)	%25	2	3	4	5	6	6	Yılda 2	Yılda 1
PG.2.2.4.Okulumuzda yapılan sportif faaliyet sayısı (sayı)	%25	2	4	4	5	6	6	Yılda 2	Yılda 1
<b>Koordinatör Birim</b>	İlgili Müdür Yardımcısı, SPK Ekibi								
<b>İş birliği Yapılacak Birimler</b>	İlçe MEM, STK Kurumları, Belediyeler, Muhtarlık								
<b>Riskler</b>	1. Öğrencilerimizin okul faaliyetlerine katılımında isteksiz davranması, 2. Okul faaliyetlerinin organizasyonunda aksaklıklar oluşması,								
<b>Stratejiler</b>	<p><b>Strateji 1.</b> Plan sonuna kadar her eğitim-öğretim yılında Koro, Tiyatro ve Şiir Dinletisi ekipleri oluşturulacaktır. Dönem sonu ve yılsonunda etkinlikler düzenlenecektir.</p> <p><b>Strateji 2.</b> Resim, şiir, kompozisyon, öykü ve fotoğraf yarışmalarına katılım sağlanacaktır ve başarılı öğrenciler ödüllendirilecektir.</p> <p><b>Strateji 3.</b> Kültür gezileri düzenlenecektir.</p> <p><b>Strateji 4.</b> Toplumsal ve sosyal sorumluluk kapsamında çalışmalar yapılacaktır. (Özel Eğitim Merkezlerinin ziyaret edilmesi, Beslenme Dostu Okul Projesi, Ağaç Dikme Faaliyetleri vb.).</p>								
<b>Maliyet Tahmini</b>	107.500.-TL								
<b>Tespitler</b>	1. Okulumuzda yapılan sosyal faaliyet sayısı ve öğrenci katılım oranı 2. Okulumuzda yapılan Kültürel faaliyet sayısı ve öğrenci katılım oranı 3. Okulumuzda yapılan sanatsal faaliyet sayısı ve öğrenci katılım oranı 4. Okulumuzda yapılan sportif faaliyet sayısı ve öğrenci katılım oranı								
<b>İhtiyaçlar</b>	1. Durum tespiti 2. Durum değerlendirmesi / Analiz 3. Paydaşlar ile işbirliği 4. Gerekli görülen hususlara müdahale / Eylem								

<b>Amaç 2.</b>	Bütün öğrencilerimize, çağın gerektirdiği bilgi, beceri, tutum ve davranışın kazandırılması ve öğrencilerimizin milli değerlerimize bağlı, girişimci, yenilikçi, dil becerileri yüksek, iletişime ve öğrenmeye açık, öz güven ve sorumluluk sahibi, sağlıklı ve mutlu bireyler olarak yetişmesine imkân sağlamaktır.								
<b>Hedef 2.3</b>	Okulumuzun yükseköğrenime öğrenci yerleştirme oranını, stratejik plan dönemi sonuna kadar hedeflenen oranda yükseltmek.								
<b>Performans Göstergeleri</b>	<b>Hedef Etkisi*</b>	<b>Başlangıç Değeri</b>	<b>1. Yıl</b>	<b>2. Yıl</b>	<b>3. yıl</b>	<b>4. Yıl</b>	<b>5. Yıl</b>	<b>İzleme Sıklığı</b>	<b>Rapor Sıklığı</b>
<b>PG.2.3.1. Önlisansa giden öğrenci oranı (%)</b>	%30	7 kişi	% 3	% 4	% 5	% 6	% 7	Yılda 1	Yılda 1
<b>PG.2.3.2. Lisansa giden öğrenci oranı (%)</b>	%30	4 kişi	% 1	% 2	% 3	% 4	% 5	Yılda 1	Yılda 1
<b>PG.2.3.3. Kendi alanında bir yükseköğrenim kurumunu kazanan öğrenci oranı (%)</b>	%40	% 1	% 1	% 2	% 3	% 4	% 5	Yılda 1	Yılda 1
<b>Koordinatör Birim</b>	İlgili Müdür Yardımcısı, Kültür dersleri zümreleri, Alan zümre Öğretmenleri, Rehberlik Servisi								
<b>İş birliği Yapılacak Birimler</b>	İlçe MEM, RAM, Rehberlik Servisi, Üniversiteler								
<b>Riskler</b>	<ol style="list-style-type: none"> <li>1. Öğrencilerimizin akademik başarı ile ilgili kayıtsızlıkları,</li> <li>2. Öğrencilerimizin geleceğe yönelik hedef belirlemedeki isteksizlikleri,</li> </ol>								
<b>Stratejiler</b>	<p><b>Strateji 1.</b> Okulumuz öğrencilerine üniversite giriş sistemi ile ilgili bilgilendirme yapılacaktır.</p> <p><b>Strateji 2.</b> Okulumuz öğrencilerinden gönüllü olarak deneme sınavına girmek isteyenler için gerekli sınav sorularının temini sağlanacaktır.</p> <p><b>Strateji 3.</b> YKS sınavı başvuru süreci ve sınav hazırlık çalışmalarında rehberlik çalışmaları yapılacaktır.</p> <p><b>Strateji 4.</b> Daha önceki yıllarda okulumuzdan mezun olan öğrencilerinden üniversitelerin 4 yıllık programlarına yerleşen adaylar hakkında mevcut öğrencilerimizi teşvik edici bilgilendirme yapılacaktır.</p>								
<b>Maliyet Tahmini</b>	43.000.-TL								
<b>Tespitler</b>	<ol style="list-style-type: none"> <li>1. YKS sınavına başvuru yapan öğrenci sayısı ve oranı</li> <li>2. Ön lisans öğrenim programını kazanan öğrenci sayısı ve oranı</li> <li>3. Lisans öğrenim programını kazanan öğrenci sayısı ve oranı</li> <li>4. Kendi alanında bir yükseköğrenim programını kazanan öğrenci sayısı ve oranı</li> </ol>								
<b>İhtiyaçlar</b>	<ol style="list-style-type: none"> <li>1. Durum tespiti</li> <li>2. Durum değerlendirmesi / Analiz</li> <li>3. Paydaşlar ile işbirliği</li> <li>4. Gerekli görülen hususlara müdahale / Eylem</li> </ol>								

<b>Amaç 2.</b>	Bütün öğrencilerimize, çağın gerektirdiği bilgi, beceri, tutum ve davranışın kazandırılması ve öğrencilerimizin milli değerlerimize bağlı, girişimci, yenilikçi, dil becerileri yüksek, iletişime ve öğrenmeye açık, öz güven ve sorumluluk sahibi, sağlıklı ve mutlu bireyler olarak yetişmesine imkân sağlamaktır.									
<b>Hedef 2.4</b>	Okul veli ilişkilerinin içeriğini yapılandırarak velilerin eğitime ilişkin duyarlılıklarını yükseltmek ve eğitimi ailenin temel önceliklerinden biri haline getirmek.									
<b>Performans Göstergeleri</b>	<b>Hedefe Etkisi*</b>	<b>Başlangıç Değeri</b>	<b>1. Yıl</b>	<b>2. Yıl</b>	<b>3. yıl</b>	<b>4. Yıl</b>	<b>5. Yıl</b>	<b>İzleme Sıklığı</b>	<b>Rapor Sıklığı</b>	
<b>PG.2.4.1.</b> Eğitim – Öğretim dönemlerinde düzenlenen Veli toplantılarına katılan veli oranı(%)	% 40	% 20	% 22	% 24	% 25	% 26	% 27	Yılda 2	Yılda 1	
<b>PG.2.4.2</b> Eğitim – Öğretim dönemlerinde düzenlenen Okul Aile Birliği toplantılarına katılan veli oranı(%)	%30	% 15	% 18	% 21	% 24	% 27	% 30	Yılda 2	Yılda 1	
<b>PG.2.4.3</b> Eğitim – Öğretim dönemlerinde Rehberlik servisinin düzenlediği toplantı ve seminerlere katılan veli oranı(%)	%30	% 15	% 18	% 21	% 24	% 27	% 30	Yılda 2	Yılda 1	
<b>Koordinatör Birim</b>	İlgili Müdür Yardımcısı, Sınıf Rehber Öğretmenleri, Rehberlik Servisi									
<b>İş birliği Yapılacak Birimler</b>	Öğrenciler, Öğretmenler, Veliler, Rehberlik Servisi,									
<b>Riskler</b>	1. Öğrencilerimizin düzenlenen toplantılarla ilgili velisini bilgilendirmemesi, 2. Düzenlenen toplantılarda hazırlık ve gerçekleştirme sürecinde yaşanabilecek aksaklıklar,									
<b>Stratejiler</b>	<b>Strateji 1.</b> Okulumuz tarafından düzenlenecek etkinliklere veliler davet edilecektir <b>Strateji 2.</b> Velilerle iletişimin ev ziyaretleri, telefon ve SMS yoluyla sürekli olması sağlanacaktır. <b>Strateji 3.</b> Veli toplantılarının SMS'le velilere bildirilecektir. <b>Strateji 4.</b> Okulumuzda yapılan idare-öğretmen-veli görüşme sayıları artırılabilecektir.									
<b>Maliyet Tahmini</b>	21.500.-TL									
<b>Tespitler</b>	1. Veli toplantılarına katılan veli sayısı ve oranı 2. Okul – Aile Birliği toplantılarına katılan veli sayısı ve oranı 3. Rehberlik servisinin düzenlediği toplantı ve seminerlere katılan veli sayısı ve oranı									
<b>İhtiyaçlar</b>	1. Durum tespiti 2. Durum değerlendirmesi / Analiz 3. Paydaşlar ile işbirliği 4. Gerekli görülen hususlara müdahale / Eylem									

<b>Amaç 3.</b>	Okulumuzun fiziki ve teknolojik yapısı ile yönetim ve organizasyon yapısını iyileştirerek eğitime erişimi ve eğitimde kaliteyi artıracak etkin ve verimli işleyen bir kurumsal yapıyı tesis etmektir.								
<b>Hedef 3.1</b>	Okulumuz hizmetlerinin etkin sunumunu sağlamak üzere insan kaynaklarının yapısını ve niteliğini geliştirmek.								
<b>Performans Göstergeleri</b>	<b>Hedefe Etkisi*</b>	<b>Başlangıç Değeri</b>	<b>1. Yıl</b>	<b>2. Yıl</b>	<b>3. yıl</b>	<b>4. Yıl</b>	<b>5. Yıl</b>	<b>İzleme Sıklığı</b>	<b>Rapor Sıklığı</b>
<b>PG.3.1.1.</b> Okulumuzdaki Öğretmenlerin Katılmış Olduğu Hizmet İçi Eğitim Sayıları (sayı)	% 50	29	30	35	40	45	50	Yılda 2	Yılda 1
<b>PG.3.1.2.</b> Öğretmenlerimizin düzenlediği kültürel – sosyal ve sportif programlar (sayı)	%50	6	7	8	9	10	11	Yılda 2	Yılda 1
<b>Koordinatör Birim</b>	İlgili Müdür Yardımcısı, SPK Ekibi								
<b>İş birliği Yapılacak Birimler</b>	İdareciler, Öğretmenler, Rehberlik Servisi,								
<b>Riskler</b>	<ol style="list-style-type: none"> <li>1. Paydaşlardan hizmet içi eğitim başvuru talebinin gelmemesi,</li> <li>2. Düzenlenen etkinliklerin gerçekleştirme sürecinde yaşanabilecek aksaklıklar,</li> </ol>								
<b>Stratejiler</b>	<p><b>Strateji 1.</b> Talep eden her çalışanın hizmet içi eğitimlere başvurusu sağlanacaktır.</p> <p><b>Strateji 2.</b> Okulumuz çalışanlarının motivasyonunu ve iş doyumunu artırmaya yönelik çalışmalar yapılacaktır.</p>								
<b>Maliyet Tahmini</b>	180.000.-TL								
<b>Tespitler</b>	<ol style="list-style-type: none"> <li>1. Başvurulan hizmet içi eğitim sayısı ve katılım oranı</li> <li>2. Düzenlenen etkinlik sayısı ve katılım oranı</li> </ol>								
<b>İhtiyaçlar</b>	<ol style="list-style-type: none"> <li>1. Durum tespiti</li> <li>2. Durum değerlendirmesi / Analiz</li> <li>3. Paydaşlar ile işbirliği</li> <li>4. Gerekli görülen hususlara müdahale / Eylem</li> </ol>								

<b>Amaç 3.</b>	Okulumuzun fiziki ve teknolojik yapısı ile yönetim ve organizasyon yapısını iyileştirerek eğitime erişimi ve eğitimde kaliteyi artıracak etkin ve verimli işleyen bir kurumsal yapıyı tesis etmektir.								
<b>Hedef 3.2</b>	Eğitim ve öğretim faaliyetlerinin daha nitelikli olarak verilebilmesi için okulumuzun kurumsal kapasitesini güçlendirmek. Okulumuzun Kurumsal iletişim, Kurumsal yönetim, Bina ve yerleşke, Donanım, Temizlik, Hijyen, İş güvenliği, Okul güvenliği gibi konulardaki eksiklikleri tespit edilip plan dönemi boyunca etkin olarak tamamlanmaya çalışılacaktır.								
<b>Performans Göstergeleri</b>	<b>Hedefe Etkisi*</b>	<b>Başlangıç Değeri</b>	<b>1. Yıl</b>	<b>2. Yıl</b>	<b>3. yıl</b>	<b>4. Yıl</b>	<b>5. Yıl</b>	<b>İzleme Sıklığı</b>	<b>Rapor Sıklığı</b>
<b>PG.3.2.1.</b> Yıllık kırtasiye giderleri	% 10	13.000,00	15.600,00	17.160,00	18.876,00	20.763,60	22.839,96	Yılda 2	Yılda 1
<b>PG.3.2.2.</b> Yıllık kurumsal iletişim (Telefon) giderleri	% 10	3.000,00	3.060,00	3.366,00	3.702,60	4.072,86	4.480,14	Yılda 2	Yılda 1
<b>PG.3.2.3.</b> Yıllık internet giderleri	% 10	900,00	1.116,00	1.227,60	1.350,36	1.485,40	1.634,00	Yılda 2	Yılda 1
<b>PG.3.2.4.</b> Yıllık güvenlik giderleri	% 10	5.500,00	6.820,00	7.502,00	8.252,20	9.077,42	9.985,16	Yılda 2	Yılda 1
<b>PG.3.2.5.</b> Yıllık temizlik ve hijyen giderleri	% 20	13.000,00	16.120,00	17.732,00	19.505,20	21.455,72	23.601,30	Yılda 2	Yılda 1
<b>PG.3.2.6.</b> Yıllık bakım ve onarım giderleri	% 10	2.500,00	3.100,00	3.410,00	3.750,00	4.126,10	4.539,21	Yılda 2	Yılda 1
<b>PG.3.2.7.</b> Yıllık atölye ve laboratuvarların yenilenme ve bakım giderleri	% 30	2.500,00	3.100,00	3.410,00	3.750,00	4.126,10	4.539,21	Yılda 2	Yılda 1
<b>Koordinatör Birim</b>	İlgili Müdür Yardımcısı, SPK Ekibi								
<b>İş birliği Yapılacak Birimler</b>	İdareciler, SPK Ekibi								
<b>Riskler</b>	1. Okul imkânlarını aşan bakım ve onarım maliyetleri 2. Beyaz bayrak alma çalışmalarında ortaya çıkması muhtemel aksaklıklar								
<b>Stratejiler</b>	<p><b>Strateji 1.</b> Küçük onarım ve donatım hizmetleri ile okulumuzun fiziki imkânları ihtiyaçlar doğrultusunda iyileştirilecektir.</p> <p><b>Strateji 2.</b> Temizlik ve Hijyen konularındaki çalışmalar devam ettirilecek, Beyaz Bayrak alınması sağlanacaktır.</p> <p><b>Strateji 3.</b> İş güvenliği ile ilgili çalışmalar devam edecek, öğrencilerimizin güvenliği için İŞ-KUR'la işbirliği halinde okulumuzun emniyeti sağlanacaktır.</p> <p><b>Strateji 4.</b> Beslenme Dostu Okul projesi için kantinimiz devamlı denetlenecektir.</p> <p><b>Strateji 5.</b> Okulumuz atölye ve laboratuvarları modernize edilerek günümüzün eğitim-</p>								

	istihdam ihtiyaçlarına uygun hale getirilecektir.
<b>Maliyet Tahmini</b>	420.000.-TL
<b>Tespitler</b>	<ol style="list-style-type: none"> <li>1. Küçük onarım ve donatım hizmetlerinin tespiti ve gerçekleştirilme oranı</li> <li>2. Okulumuza Beyaz Bayrak alınması</li> <li>3. İş güvenliği ile ilgili çalışmaların tespiti ve gerçekleştirilme oranı</li> <li>4. . Beslenme Dostu Okul projesi ve kantin denetleme raporlarının gerçekleştirilmesi</li> <li>5. Okulumuz atölye ve laboratuvarları modernize çalışmalarının tespiti ve gerçekleştirilme oranı</li> </ol>
<b>İhtiyaçlar</b>	<ol style="list-style-type: none"> <li>1. Durum tespiti</li> <li>2. Durum değerlendirmesi / Analiz</li> <li>3. Paydaşlar ile işbirliği</li> <li>4. Gerekli görülen hususlara müdahale / Eylem</li> </ol>

#### 4.4. Stratejilerin Belirlenmesi

**Hedef 1.1. Okulumuzu ilçemizdeki Mesleki ve Teknik Anadolu Liseleri arasında, öğrencilerin ilk 5 tercihi içerisinde alacakları düzeye çıkarmak.**

**Strateji 1.** Kayıt bölgesindeki öğrencilere, İlköğretim Okulları ve 8. Sınıf öğrencilerine okulumuzun tanıtımı yapılacaktır. Okul Tanıtım CD'si, Poster ve Broşürü ile Veli Bilgilendirme Kitapçığı hazırlanacaktır.

**Strateji 2.** Öğrencilerimiz tarafından yapılan ürünler sergilenecektir. Okul Web sitesi sürekli güncel tutularak, okulumuzun ve Mesleki Eğitimin tanıtılması yapılacaktır.

**Strateji 3.** Etkili ve verimli ders çalışma teknikleri hakkında öğrencilere bilgi verilecektir.

**Strateji 4.** Devamsızlık nedenleri anketleri düzenleyip sonuçlarının değerlendirilmesi yapılacaktır. Devamsızlık yapan öğrencilerin velilerine SMS yoluyla bilgilendirme yapılacaktır.

**Strateji 5.** Yabancı öğrencilerin aileleri ile irtibata geçip öğrencilerin devamı sağlanacaktır. Gerekli durumlarda yetkililer bilgilendirilecektir.

**Hedef 1.2. Tüm paydaşların memnuniyet oranlarını öğrenmek, önerilerini almak amacıyla memnuniyet anketleri düzenlemek.**

**Strateji 1.** Kayıt bölgesindeki öğrencilere, İlköğretim Okulları ve 8. Sınıf öğrencilerine okulumuzun tanıtımı yapılacaktır. Okul Tanıtım CD'si, Poster ve Broşürü ile Veli Bilgilendirme Kitapçığı hazırlanacaktır.





**Strateji 2.** Öğrencilerimiz tarafından yapılan ürünler sergilenecektir. Okul Web sitesi sürekli güncel tutularak, okulumuzun ve Mesleki Eğitimin tanıtılması yapılacaktır.

**Strateji 3.** Etkili ve verimli ders çalışma teknikleri hakkında öğrencilere bilgi verilecektir.

**Strateji 4.** Devamsızlık nedenleri anketleri düzenleyip sonuçlarının değerlendirilmesi yapılacaktır. Devamsızlık yapan öğrencilerin velilerine SMS yoluyla bilgilendirme yapılacaktır.

**Strateji 5.** Yabancı öğrencilerin aileleri ile irtibata geçip öğrencilerin devamı sağlanacaktır. Gerekli durumlarda yetkililer bilgilendirilecektir.

**Hedef 1.3. Sürekli okuyan ve araştıran bir nesil yetiştirebilmek için kütüphanemizi geliştirmek, öğrencilerin kitaplara erişimlerini sağlamak ve öğrencilerimizin daha çok okumalarını sağlayacak tedbirler almak.**

**Strateji 1.** Kütüphanedeki kitap sayısı artırılacaktır.

**Strateji 2.** Ödüllü kitap okuma yarışmaları düzenlenecektir.

**Strateji 3.** Günlük okuma saati uygulaması devam ettirilecektir.

**Strateji 4.** Yeni çıkan MEB onaylı kitapların öğrencilere duyurusu yapılacaktır.

**Strateji 5.** Kitap okumaya teşvik edecek yazı ve resimlerin afişe edilmesi sağlanacak ve en çok kitap okuyan öğrencilerin ödüllendirilmesi yapılacaktır.

**Hedef 1.4. Okulumuzun Rehberlik servisinden faydalanan öğrenci sayısını arttırmak.**

**Strateji 1.** Öğrencilerde olumlu davranış değişikliği oluşturulacak, Öğrencilere rehberlik ve psikolojik danışmanlık yapılacaktır.

**Strateji 2.** Öğrencilere ödül ve disiplin yönetmeliği hakkında bilgilendirilmesi yapılacak, Rehberlik panoları düzenlenecektir.

**Strateji 3.** Problemlı öğrencilerin kendileri ve aileleri ile özel olarak görüşülmesi sağlanacaktır.

**Strateji 4.** Ergenlik dönemi ve özellikleri ile ilgili "anne-baba eğitimi" verilecektir. ( 9. Sınıflara)

**Strateji 5.** Madde bağımlılığı, zararlı madde alışkanlığı, akran zorbalığı, teknoloji bağımlılığı konuları hakkında öğrenci bilgilendirilecektir.



**Hedef 2.1. Plan dönemi sonuna kadar dezavantajlı öğrencilerimiz başta olmak üzere, eğitim ve öğretimin her aşamasında öğrencilerin akademik başarı düzeylerini artırmak.**

**Strateji 1.** Başarısızlık sebebiyle sınıf tekrarı yapan öğrenci sayısının azaltılması için etkili ve verimli ders çalışma teknikleri hakkında öğrencilere bilgi verilecektir.

**Strateji 2.** Alan seçimi ile ilgili seminer, veli bilgilendirme toplantıları yapılacaktır.

**Strateji 3.** Öğrencilerimizin bilgi eksiklerini gidermek, yeteneklerini geliştirmek, derslerdeki başarılarını artırmak ve sınavlara hazırlanmalarına destek olmak amacıyla yetiştirme kursları açılacaktır.

**Strateji 4.** Üniversitelere geziler düzenlenecek, üniversite ve bölümlerle ilgili tanıtımlar yapılacak, yükseköğrenime hazırlık seviyesindeki öğrencilerimizi desteklemek amacı ile deneme sınavları yapılacaktır.

**Strateji 5.** Dezavantajlı öğrencilerin tespit edilmesine yönelik ekonomik ve özel durum anketi uygulanacak, bu öğrencilerin ihtiyaçlarının belirlenmesine yönelik bireysel ve grup rehberliği yapılacak ve psiko - sosyal destek çalışmaları yapılacaktır.

**Hedef 2.2. Eğitimde yenilikçi yaklaşımlar kullanılarak öğrencilerimizin, bedensel, ruhsal ve zihinsel gelişimlerine yönelik; sosyal, kültürel, sanatsal ve sportif faaliyetlere katılım oranını arttırmak.**

**Strateji 1.** Plan sonuna kadar her eğitim-öğretim yılında Koro, Tiyatro ve Şiir Dinletisi ekipleri oluşturulacaktır. Dönem sonu ve yılsonunda etkinlikler düzenlenecektir.

**Strateji 2.** Resim, şiir, kompozisyon, öykü ve fotoğraf yarışmalarına katılım sağlanacaktır ve başarılı öğrenciler ödüllendirilecektir.

**Strateji 3.** Kültür gezileri düzenlenecektir.

**Strateji 4.** Toplumsal ve sosyal sorumluluk kapsamında çalışmalar yapılacaktır. (Özel Eğitim Merkezlerinin ziyaret edilmesi, Beslenme Dostu Okul Projesi, Ağaç Dikme Faaliyetleri vb.).

**Hedef 2.3. Okulumuzun yükseköğrenime öğrenci yerleştirme oranını, stratejik plan dönemi sonuna kadar hedeflenen oranda yükseltmek.**

**Strateji 1.** Okulumuz öğrencilerine üniversite giriş sistemi ile ilgili bilgilendirme yapılacaktır.

**Strateji 2.** Okulumuz öğrencilerinden gönüllü olarak deneme sınavına girmek isteyenler için gerekli sınav sorularının temini sağlanacaktır.



**Strateji 3.** YKS sınavı başvuru süreci ve sınav hazırlık çalışmalarında rehberlik çalışmaları yapılacaktır.

**Strateji 4.** Daha önceki yıllarda okulumuzdan mezun olan öğrencilerinden üniversitelerin 4 yıllık programlarına yerleşen adaylar hakkında mevcut öğrencilerimizi teşvik edici bilgilendirme yapılacaktır.

**Hedef 2.4. Okul veli ilişkilerinin içeriğini yapılandırarak velilerin eğitime ilişkin duyarlılıklarını yükseltmek ve eğitimi ailenin temel önceliklerinden biri haline getirmek.**

**Strateji 1.** Okulumuz tarafından düzenlenecek etkinliklere veliler davet edilecektir

**Strateji 2.** Velilerle iletişimin ev ziyaretleri, telefon ve SMS yoluyla sürekli olması sağlanacaktır.

**Strateji 3.** Veli toplantılarının SMS'le velilere bildirilecektir.

**Strateji 4.** Okulumuzda yapılan idare-öğretmen-veli görüşme sayıları artırılabacaktır.

**Hedef 3.1. Okulumuz hizmetlerinin etkin sunumunu sağlamak üzere insan kaynaklarının yapısını ve niteliğini geliştirmek.**

**Strateji 1.** Talep eden her çalışanın hizmet içi eğitimlere başvurusu sağlanacaktır.

**Strateji 2.** Okulumuz çalışanlarının motivasyonunu ve iş doyumunu artırmaya yönelik çalışmalar yapılacaktır.

**Hedef 3.2. Eğitim ve öğretim faaliyetlerinin daha nitelikli olarak verilebilmesi için okulumuzun kurumsal kapasitesini güçlendirmek. Okulumuzun Kurumsal iletişim, Kurumsal yönetim, Bina ve yerleşke, Donanım, Temizlik, Hijyen, İş güvenliği, Okul güvenliği gibi konulardaki eksiklikleri tespit edilip plan dönemi boyunca etkin olarak tamamlanmaya çalışılacaktır.**

**Strateji 1.** Küçük onarım ve donatım hizmetleri ile okulumuzun fiziki imkânları ihtiyaçlar doğrultusunda iyileştirilecektir.

**Strateji 2.** Temizlik ve Hijyen konularındaki çalışmalar devam ettirilecek, Beyaz Bayrak alınması sağlanacaktır.

**Strateji 3.** İş güvenliği ile ilgili çalışmalar devam edecek, öğrencilerimizin güvenliği için İŞ-KUR'la işbirliği halinde okulumuzun emniyeti sağlanacaktır.

**Strateji 4.** Beslenme Dostu Okul projesi için kantinimiz devamlı denetlenecektir.

**Strateji 5.** Okulumuz atölye ve laboratuvarları modernize edilerek günümüzün eğitim-istihdam ihtiyaçlarına uygun hale getirilecektir.



## 4.5. Maliyetlendirme

Her temaya göre belirlenmiş amaçlar ve hedefler doğrultusunda yapılması planlanan eylemler için herhangi bir maliyet öngörülmemiştir. Yapılacak olan okul gezilerinde başarılı ve maddi durumu iyi olmayan öğrencilerin giderleri Okul Aile Birliği bütçesinden karşılanacaktır.

**2024-2028 Stratejik Planı Faaliyet / Proje Maliyetlendirme Tablosu**

AMAÇLAR	2024 - 2025	2025 - 2026	2026 - 2027	2027 - 2028	TOPLAM MALİYET
Amaç 1	20.000.-	26.000.-	40.000.-	52.000.-	138.000.-
Hedef 1.1	1.000.-	1.300.-	1.700.-	2.500.-	6.500.-
Hedef 1.2	6.000.-	7.800.-	10.100.-	14.000.-	37.900.-
Hedef 1.3	12.000.-	15.600.-	26.500.-	33.000.-	87.100.-
Hedef 1.4	1.000.-	1.300.-	1.700.-	2.500.-	6.500.-
Amaç 2	30.000.-	45.000.-	60.000.-	80.000.-	215.000.-
Hedef 2.1	6.000.-	9.000.-	12.000.-	16.000.-	43.000.-
Hedef 2.2	15.000.-	22.500.-	30.000.-	40.000.-	107.500.-
Hedef 2.3	6.000.-	9.000.-	12.000.-	16.000.-	43.000.-
Hedef 2.4	3.000.-	4.500.-	6.000.-	8.000.-	21.500.-
Amaç 3	80.000.-	130.000.-	170.000.-	220.000.-	600.000.-
Hedef 3.1	24.000.-	39.000.-	51.000.-	66.000.-	180.000.-
Hedef 3.2	56.000.-	91.000.-	119.000.-	154.000.-	420.000.-
Genel Yönetim Giderleri	10.000.-	17.000.-	26.000.-	35.000.-	88.000.-
Toplam	270.000.-	418.400.-	566.000.-	739.000.-	1.993.400.-

# 5.Bölüm

İzleme ve  
Değerlendirme



100

TÜRKİYE CUMHURİYETİ'NİN YÜZÜNCÜ YILI

## 5. İZLEME VE DEĞERLENDİRME

Bu bölümde Harun Çakmak Mesleki ve Teknik Anadolu Lisesi, 2024-2028 Stratejik Planı'nın izleme ve değerlendirme modeline ve aşamalarına değinilmiştir. Ayrıca, izleme ve değerlendirme faaliyetlerinin etkin bir şekilde gerçekleştirilmesi için oluşturulan performans göstergelerine ilişkin sorumlu birimlere yer verilmiştir. İzleme, stratejik planın uygulanmasının sistematik olarak takip edilmesi ve raporlanması anlamını taşımaktadır. Değerlendirme ise, uygulama sonuçlarının amaç ve hedeflere kıyasla ölçülmesi ve söz konusu amaç ve hedeflerin tutarlılık ve uygunluğunun analizidir.

Okulumuz Stratejik Planının onaylanarak yürürlüğe girmesiyle birlikte, uygulamasının izleme ve değerlendirmesi de başlayacaktır.

### İZLEME VE DEĞERLENDİRME MODELİ

Stratejik planlarda yer alan amaç ve hedeflere ulaşma durumlarının tespiti ve bu yolla stratejik planlardaki amaç ve hedeflerin gerçekleştirilebilmesi için gerekli tedbirlerin alınması izleme ve değerlendirme ile mümkün olmaktadır. İzleme, stratejik plan uygulamasının sistematik olarak takip edilmesi ve raporlanmasıdır. Değerlendirme ise uygulama sonuçlarının amaç ve hedeflere kıyasla ölçülmesi ve söz konusu amaç ve hedeflerin tutarlılık ve uygunluğunun analizidir.

**Belirtilen temel ilkeler ve veri analiz yöntemleri doğrultusunda Harun Çakmak Mesleki ve Teknik Anadolu Lisesi'nin 2024-2028 Stratejik Planı İzleme ve Değerlendirme Model'inin çerçevesini;**

1. Performans göstergeleri ve stratejiler bazında gerçekleşme durumlarının belirlenmesi,
2. Performans göstergelerinin gerçekleşme durumlarının hedeflerle kıyaslanması,
3. Stratejiler kapsamında yürütülen faaliyetlerin Müdürlük faaliyet alanlarına dağılımının belirlenmesi,
4. Sonuçların raporlanması ve paydaşlarla paylaşımı,
5. Hedeflerden sapmaların nedenlerinin araştırılması,
6. Alternatiflerin ve çözüm önerilerinin geliştirilmesi süreçleri oluşturmaktadır.

Stratejik planın izlenmesinde 6 aylık dönemlerde izleme yapılacak denetim birimleri, il ve ilçe millî eğitim müdürlüğü ve Bakanlık denetim ve kontrollerine hazır halde tutulacaktır.

Yıllık planın uygulanmasında yürütme ekipleri ve eylem sorumlularıyla aylık ilerleme toplantıları yapılacaktır. Toplantıda bir önceki ayda yapılanlar ve bir sonraki ayda yapılacaklar görüşülüp karara bağlanacaktır.

